

Reseña del año



2013 Memoria Anual



Contenido

Mensaje de la Presidencia	3
¿Quiénes somos?	5
Consejo de Directores	6
Mensaje de la Dirección Ejecutiva	7
Implementando nuestro propio programa de Fortalecimiento y Desarrollo	9
En voz de los pequeños productores y trabajadores	14
Programa de Producción y Mercado CLAC:	16
Estrategia de Banano, fortaleciendo a las organizaciones	
Mercado: una ventana abierta hacia nuestros productores y trabajadores	18

Mensaje de la Presidencia

Estimados miembros de la CLAC y miembros de Fairtrade Internacional:

Es un gran honor presentar a todos ustedes y al sistema Fairtrade Internacional nuestro Informe Anual de actividades y logros obtenidos. El 2013 fue un año histórico para las Redes de Productores, iniciando en enero con la aprobación unánime de la co-propiedad, que nos permite como productores y trabajadores decidir sobre el futuro del Comercio Justo. La co-propiedad conlleva a la vez una gran responsabilidad para el Sistema y las Redes de Productores. En el tiempo, el Sistema debe facilitar a las Redes los recursos para cumplir con su nuevo rol de crecer la oferta de productos Fairtrade, ofrecer a los productores y trabajadores los servicios de apoyo necesarios para competir en el mercado y cumplir su misión, además de comunicar sobre el impacto del Comercio Justo en sus continentes. Las Redes tienen la gran responsabilidad de hacer buen uso de los recursos, y generar el mayor impacto posible para el empoderamiento y progreso de sus miembros y el reconocimiento de Comercio Justo en general.



La CLAC, igual que las demás Redes, recibe recursos del Sistema para hacer posible su activa participación tanto en la gobernanza, como también en la facilitación de servicios. Los recursos se dedican a las 7 líneas estratégicas de la CLAC:

1. Fortalecimiento Organizacional y Operativo de la CLAC, sus Coordinadoras Nacionales y Redes de Producto.
2. La Comunicación Interna (socios) y Externa (Sistema y movimiento Comercio Justo)
3. Promoción del Comercio Justo, sus valores y principios
4. Incidencia
5. Fortalecimiento y Desarrollo de nuestras Organizaciones
6. Gestión Productiva y de Mercado
7. Ejes Transversales: Género, Cambio Climático, Seguridad Alimentaria, Trabajo Infantil, Relevo Generacional, Seguridad y Bienestar Laboral

La CLAC cuenta con una estructura operativa en desarrollo, manejada por nuestra Directora Ejecutiva, Xiomara Paredes, que ya durante años realiza un excelente trabajo a favor de nuestros miembros y el sistema Fairtrade, acompañada por un equipo de trabajo en ascenso que se dedican al fortalecimiento de nuestros miembros, la comunicación, la incidencia, gestión de recursos, y la administración. Quiero agradecer a este equipo de trabajo su dedicación, compromiso e identificación con los productores, trabajadores y el Comercio Justo como herramienta de desarrollo y progreso.

Recién esta año iniciamos a hacer realidad nuestra meta de servir a nuestras organizaciones más allá de lo que es un cumplimiento de estándares, respondiendo a intereses colectivos y específicos para garantizarles una mayor competitividad y un espacio garantizado en el mercado.

Nuestro trabajo de fortalecimiento y desarrollo se concentra en 6 pilares:

1. Fortalecimiento Organizativo (Planes estratégicos/operativos, valores de Comercio Justo, Liderazgo, Recursos Humanos, etc.)
2. Fortalecimiento Financiero (Administración y contabilidad, acceso a financiamiento. Manejo de riesgo, gestión de recursos, etc.)
3. Fortalecimiento Productivo (Calidad, Productividad, Eficiencia, trazabilidad, Prácticas ambientales, Biodiversidad, Investigación, etc.)
4. Fortalecimiento Comercial (Negociación, contratos, acceso mercado, etc.)
5. Fortalecimiento en temas de género, incidencia, cambio climático, protección infantil, buenas prácticas laborales, relevo generacional
6. Fortalecimiento en cumplimiento de estándares (control interno y sistema integrado de gestión, auto evaluación, etc.)

CLAC representa a más del 50% de las Organizaciones del sistema Fairtrade Internacional y más del 65% del volumen total vendido, el 1.5% de los recursos de Fairtrade Internacional fueron destinados a Latinoamérica y el Caribe (600,000 Euros). Este informe intenta comunicar al Sistema el impacto que ha generado este aporte en nuestro continente, y solicita una vez más cumplir con el compromiso de facilitar los fondos necesarios a las Redes para hacer posible nuestra misión compartida, ya que todo lo que hacemos y todo que aspiramos depende de la producción y venta de nuestros productos y requiere la debida asistencia y acompañamiento a nuestras organizaciones.

CLAC entiende que Fairtrade Internacional tiene todo lo necesario para lograr los mejores resultados hoy y siempre. Nuestros valores que nos guían, nuestro compromiso y unión como sistema, nuestra dedicación y solidaridad en todo lo que hacemos y nuestra misión única que nos distingue de los demás.

¡Mucho éxito para todos y todas en el 2014!



Marike de Peña
Presidenta Consejo Directores
CLAC

¿Quiénes somos?

Somos una instancia de representación de organizaciones de pequeños productores y trabajadores organizados democráticamente, bajo los principios y valores del Comercio Justo, promoviendo su fortalecimiento y desarrollo.

Facilitamos asistencia a productores y trabajadores, promocionamos nuestros productos y valores, e incidimos en instancias sociales, políticas y económicas.



Agroganadera Espinosa Chiriboga S.A. Ecuador

Consejo de Directores



Primera fila, izquierda a derecha:

Ángel Condori, Director, Bolivia; Valentín Ruíz, Secretario, Perú; Marvin López, Vicepresidente, Guatemala; Luis Herrera, Director, Guatemala y Abel Fernández, Director, República Dominicana

Segunda fila, izquierda a derecha:

Luis Martínez, Director, México; Rodolfo Peñalba, Director, Honduras; Rosa Guamán, Tesorera, Ecuador; Lina Trujillo, Directora, Colombia; Sonia Murillo, Directora, Costa Rica; Marike de Peña, Presidenta, República Dominicana y Federico Urbina, Director, Perú.



Asimismo, durante el mes de mayo, CLAC realizó el proceso de elección para el cargo de Trabajador, donde ocho candidatos elegidos por cada una de las plantaciones de trabajadores fueron sometidos a votación, dando como resultado la elección de Milton Patricio Ortega Flores, trabajador de la Compañía Agropromotora del Cotopaxi AGROCOEX, de Ecuador, ahora miembro del Consejo de Directores CLAC.

4 reuniones de
Consejo de Directores
virtuales

2 reuniones de
Consejo de Directores
presenciales

4 reuniones de
Comité Operativo
presenciales

6 reuniones de
Comité Operativo
virtuales

15

Participaciones físicas en Talleres de Consulta Fairtrade realizadas en República Dominicana, Costa Rica, Ecuador, Colombia, Panamá y Alemania:

- 3 sobre precios de banano,
- 3 consultas sobre estándares mano de obra contratada,
- 2 estándares comerciales,
- 2 consultas específicas sobre café,
- 2 talleres sobre teoría del cambio,
- 3 consultas sobre FSP.

Mensaje de la Dirección Ejecutiva



Trabajar en CLAC es siempre un emocionante desafío. ¡Este 2013 ha sido histórico! Hemos logrado metas que soñamos durante muchos años y para las cuales trabajamos arduamente.

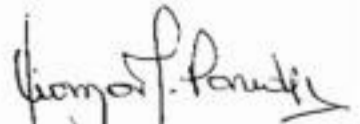
Parte de nuestra MISIÓN además de ser una red de representación – donde alcanzamos notorios éxitos – también lo es brindar a nuestros miembros fortalecimiento y asistencia técnica para lograr su empoderamiento y un desarrollo auto-gestivo. En este

último aspecto, este año hemos logrado subir unos cuantos peldaños más, a partir de la contratación de un mayor equipo de talento humano que se ha sumado con sus habilidades, mucho entusiasmo y entrega, para juntos poder ejecutar nuestras Estrategias de Fortalecimiento de Capacidades y de apoyo para productores. Pasamos de ser un equipo de 3 personas a 21!!! y ¡esto ha tenido un impacto de SUMAR en todo lo que hacemos!

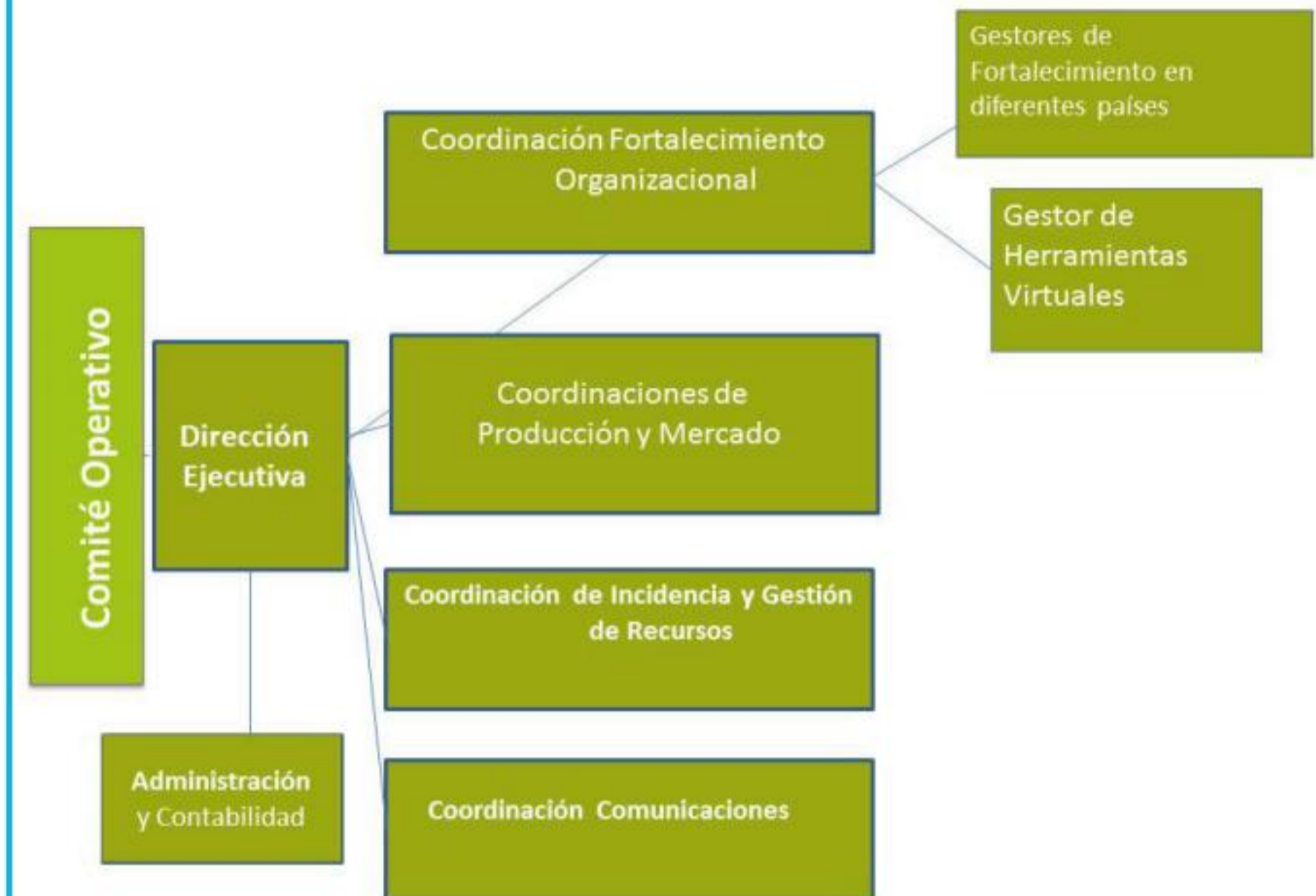
La diversidad de culturas a lo largo de Latinoamérica y El Caribe, diferentes idiomas y hasta lenguas, contextos específicos de cada país, necesidades particulares por producto; son variables que nos han enseñado que si sólo colocamos esfuerzo no llegaremos muy lejos, puesto que también tenemos que poner ALMA, y que un papel sin estos elementos ni la FLEXIBILIDAD requerida, sería esfuerzo en saco rato.

Sin duda, estos logros y aprendizajes, son sólo el inicio, pero a la vez resultado del trabajo de productores y productoras líderes que soñaron siempre con una CLAC fortalecida, que se fijaron una meta en el horizonte de este continente, pensaron en muchos y no en pocos... mi admiración para ellos, porque HOY somos muchos los que gracias a ese esfuerzo colectivo ya comenzamos a COSECHAR...

Trabajemos para que las próximas COSECHAS sean mayores, para que juntos superemos las adversidades que sabemos están allí, y que el 2014 podamos subir unos cuantos peldaños más en dirección a nuestra VISIÓN, con Humildad, Optimismo, Decisión y también Entrega!


Xiomara J. Paredes
Directora Ejecutiva

Estructura Operativa



CLAC en Latinoamérica y el Caribe



- Argentina
- Belice
- Bolivia
- Brasil
- Chile
- Colombia
- Costa Rica
- Cuba
- Ecuador
- El Salvador
- Guatemala
- Guyana
- Haití
- Honduras
- Islas de Barlovento
- Jamaica
- México
- Nicaragua
- Panamá
- Paraguay
- Perú
- República Dominicana
- Uruguay

Implementando nuestro propio programa de Fortalecimiento y Desarrollo



CEPICAFÉ, Perú

Desde medianos de este año 2013, las Organizaciones de productores y trabajadores de la CLAC implementan su propio Programa de Fortalecimiento de Capacidades y Desarrollo Organizacional. El equipo de Fortalecimiento y Desarrollo cuenta con 14 personas, hasta diciembre de 2013, capacitados en la Estrategia de Fortalecimiento y Desarrollo, aprobada por la Asamblea General de la CLAC en Quito, Ecuador, en Noviembre de 2012.

64

Talleres a Organizaciones de Pequeños Productores y Trabajadores

150

Visitas a Organizaciones en diferentes países de la región

Áreas de Fortalecimiento:

1. Fortalecimiento Organizativo sostenible para pequeños productores y trabajadores organizados.
2. Fortalecimiento Administrativo y Gestión Financiera.
3. Fortalecimiento de Productividad y Competitividad del Pequeño Productor.
4. Fortalecimiento de Mercado o Comercialización.
5. Fortalecimiento ejes transversales.
6. Fortalecimiento al cumplimiento de estándares.

Es importante recalcar que la Estrategia de Fortalecimiento y Desarrollo ha sido creada en base a un Diagnóstico de Necesidades entre las Organizaciones asociadas a la CLAC entre el 2011 y 2012. Los resultados de dicho diagnóstico fueron obtenidos a través de talleres colectivos regionales, resultados de la línea de base, entrevistas y encuestas.

En los primeros 6 meses, se logró tener presencia operativa de la CLAC en 15 países diferentes de América Latina y la meta es llegar a cubrir todo el territorio de América Latina en el 2015. Tras un proceso de inducción y capacitación del personal, se iniciaron de manera muy intensiva las actividades en campo: visitas individuales a organizaciones, levantamiento de líneas de base, apoyo operativo a las Coordinadoras Nacionales de Comercio Justo, establecimiento de contactos con posibles aliados para apoyo a nivel regional y nacional, para el programa de Fortalecimiento y Desarrollo a futuro, realización de una serie de talleres en temas organizativos, principios y valores de Comercio Justo, temas financieros, comerciales, de cambio climático, de derechos laborales, de género, hasta incluso de cálculo de captura de carbono.



64

Talleres realizados



240

Organizaciones
atendidas



1780

Representantes
de
Organizaciones
participantes

Herramientas virtuales



Es un servicio que ofrece CLAC a las organizaciones miembros para presentarse o promocionarse como organización dentro del entorno global de Internet. Es como disponer de un espacio propio de cada Organización en el que se puede dar información general, para compartirla con posibles clientes que quieren saber más sobre su organización. Este servicio es opcional y cada organización decide si quiere presentarse por esta vía.



191 Miembros en CLACBook



46,480 Mujeres representadas



129,702 Hombres representados



176,182 Productores y trabajadores miembros



Plataforma educativa en línea que comparte más de 150 recursos con todas las organizaciones Fairtrade en Latino América y El Caribe, en temas comerciales, financieros, organizativos, de certificación, de género y de cambio climático, entre otros.

3,500 Visitas en 2013

250 usuarios activos

+450 descarga de materiales



Es nuestra red de intercambio entre usuarios, donde cualquier persona interesada pueda conectarse con otros para intercambiar ideas, experiencias y dudas.

16,000
Visitas

1,300
Usuarios

Perú, México, Colombia,
Nicaragua, Honduras
Países más activos

A través de cada una de las plataformas los productores y trabajadores tienen acceso a webinar de capacitación en diferentes temas, tales como: combate de la roya del café, precios y diferenciales, manejo de riesgos, entre otros.

Webinars realizados **2** Blogs **131**

Honduras

La Cooperativa Regional Agropecuaria Quiraguira Limitada COAQUIL, en Honduras encontró – a través de las noticias sobre su organización publicadas en Progreso Network – una compradora de café orgánico, Comercio Justo en Taiwán, con quien cerró una venta de 200 sacos de 69 kg cada uno. La Junta Directiva está animada a continuar en Progreso Network, ya que los resultados obtenidos son fruto de la plataforma.



COLOMBIA

Ricardo Bustos, Central Cooperativa de la Cauca, sobre el webinar Leer las estadísticas del mercado de café: “Quiero felicitarlos por el foro de esta mañana, fue muy bueno por los temas que se trataron que son la realidad de lo que estamos viviendo y con una mirada futurista. Espero que este tipo de programas se puedan seguir desarrollando ya que son de gran utilidad para las Organizaciones de Pequeños Productores.”





Resumen	Talleres		Visita Asistencia Técnico	Reuniones	Intercambios
	CLAC y otros fondos	100% CLAC			
TOTAL	64	39	152	141	9
México	6	4	17	11	1
Guatemala	2	1	2	3	
Belice					
El Salvador	6	3	4	19	1
Honduras	8	2	19	15	
Nicaragua	5		31	5	
Costa Rica	10	7	15	14	
Panamá			2		
Colombia					
Ecuador	7	6	12	25	4
Perú	3	2	12	19	2
República Dominicana	5	5	17	15	
Haití	2	1	10	4	1
Bolivia	8	6	9	19	
Internacional	2	2			

Perú

Jorge Sócola, Vicepresidente de la Junta Nacional del Banano y representante de CEPIBO, fue uno de los participantes en el taller sobre Derechos Laborales, realizado en el Norte de Perú, y en el cual participaron en total 46 personas de 16 Organizaciones de productores bananeros y uno de mango. **“...debemos comprometernos con la atención y cumplimiento de los derechos y normas laborales de los trabajadores, y asimismo armonizar las relaciones laborales”, dijo.**



En voz de los pequeños productores y trabajadores

Alexis Martínez , de trabajador de una finca de banano a Gestor de Fortalecimiento en CLAC



liderazgo y mi motivación por hacer parte del órgano mixto “cuerpo conjunto “, cada día me daba la oportunidad de aprender más y más sobre los criterios de Fairtrade Internacional.

Después de vivir la experiencia como comité obrero patronal, las puertas de representación dentro de comercio justo fueron abiertas dentro del comité de administración cuerpo conjunto “órgano mixto” superando todas mis expectativas de superación personal y colectiva.

Directamente, me he identificado con la CLAC, ya que sus objetivos van dirigidos a buscar un fortalecimiento organizativo y participativo. Desde diciembre de 2013, me desempeño como Gestor de Fortalecimiento y Desarrollo para Colombia, lo que me ha servido de base en mi desarrollo personal y familiar creando muchas expectativas en cada una de mis metas y objetivos por alcanzar. Hoy, soy un ser transformado porque la adquisición de logros produce en nosotros cambios, y con ellos podemos incidir sobre lo que nos rodea.

En el año 2007, surge la idea, en la empresa bananera donde trabajaba en este entonces, de certificarnos con el sello Fairtrade, lo cual causó mucho impacto en cada uno de nosotros los trabajadores porque desconocíamos todo lo referente al Comercio Justo y sus beneficios.

En aquellos inicios, me desempeñaba como trabajador de varios oficios, participando en las brigadas de emergencias del comité obrero patronal, es decir, la parte conciliadora entre empresa y trabajador en todo lo concerniente a la convención laboral.

La llegada de Comercio Justo incrementó aún más los compromisos y los diálogos entre empresa y trabajador en cabeza del sindicato de trabajadores, por el cumplimiento de la norma Fairtrade. Pero era claro que todo este esfuerzo iba encaminado a la búsqueda del mejoramiento de la calidad de vida del trabajador y desarrollo de la comunidad, lo cual sabíamos, que con el empoderamiento y apoyo que la empresa nos brindaba, todo era posible. Fue así como me encamine al

3

Talleres de Consultas con Trabajadores sobre los Estándares HL en República Dominicana, Ecuador y Colombia

16

Organizaciones participantes en el Taller de Derechos Laborales realizado en Perú

1

Proceso de elección de la Representación de Trabajadores en CLAC y Asamblea de Fairtrade

1

Taller Teoría del Cambio con Trabajadores

1

Estrategia Regional del modelo de trabajo contratado Fairtrade.

Un catador en camino a ser profesional



Antes del 2013, nadie se podía imaginar que Panel Mérésier, de 27 años, tímido pero empeñado, se convertiría en un catador de café profesional, abriéndole un espacio a la excelencia en este rubro a su país Haití.

Hijo de un caficultor de APCAB, Panel nació en Thiotte, zona cafetalera por excelencia del Sureste del país. Hizo sus estudios en su pueblo natal hasta el quinto año del secundario y luego se mudó a la capital para los últimos dos años del bachillerato y sacar un diploma en informática de gestión.

Panel sobresalió en el ámbito de una primera capacitación en control de calidad de café y catación ejecutada por la CLAC con apoyo de la Cooperación Irlandesa, y luego en un segundo entrenamiento, por el proyecto KOREKAFE (apoyo a la caficultura) durante el primer trimestre del 2013. Desde entonces se notaba que llevaba las de ganar en el mundo tan delicado de la catación profesional, con lo cual logró ser seleccionado en el marco de KOREKAFE para viajar con un grupo de otros catadores potenciales, con el fin de perfeccionarse.

A su regreso, fue contratado por el Instituto Nacional de Café de Haití (INCAH) en octubre de 2013 como catador en su laboratorio y participó en noviembre del mismo año en Thiotte en la feria de caracterización de los cafés de Haití. Aunque todavía le faltan experiencias internacionales e

intercambios con otros catadores, los expertos piensan que sus cualidades son susceptibles de hacer de él uno de los mejores profesionales en catación.

9

9 organizaciones Fairtrade y miembros de la Coordinadora Haitiana atendidas

3

Talleres realizados en Control de Calidad - catación; Normas de Comercio Justo y Planeación estratégica

Programa de Producción y Mercado CLAC: Estrategia de Banano, fortaleciendo a nuestras organizaciones



APPBOSA, Perú

CLAC, como la Red de Pequeños Productores de Comercio Justo en la región, y preocupados por la presión de una competencia creciente como consecuencia de la inserción del banano de Comercio Justo en las corrientes dominantes de los mercados bananeros, y el involucramiento creciente de actores poderosos como grandes cadenas de supermercados, grandes plantaciones y empresas bananeras transnacionales.

Ante ello, CLAC está desarrollando una propuesta en apoyo al fortalecimiento de las organizaciones de Pequeños Productores de Comercio Justo de Banano, como parte de una reorientación estratégica más integral para el sector, integrando una red de innovación, intercambio tecnológico y apoyo para la construcción de capacidades, con una visión fuerte en toda la cadena comercial.

Dicha estrategia ha comenzado con un programa de visitas a las organizaciones para hacer un diagnóstico previo de las condiciones de producción, mercadeo, el área de asistencia técnica propia e institucional, apoyo financiero y su estructura organizacional, eso con el fin de elaborar un programa de asistencia adecuada a las necesidades de la organización, en complemento con las diferentes instituciones de cada región, que potencialice el aprovechamiento de los recursos técnicos, financieros y de capacitación disponibles.



WINFA

Visitas a las islas San Vicente, Santa Lucía y Dominica (WINFA) en el Caribe, con el propósito de:

- Análisis de las condiciones agroecológicas, técnicas y recursos disponibles.
- Recopilación de la información necesaria para la elaboración de un proyecto de recuperación e incremento de áreas de producción en las áreas actualmente cultivadas.



En Panamá se brindó asistencia a Coobana R. L. en estructura de costos y precios de compra venta de fruta con Agrofair y Fyffes para la renegociación de sus contratos para el año 2014, y se formuló la base de un Plan de Negocios para los próximos 5 años.



En Costa Rica, se dio asistencia directa en la formulación de un plan financiero a Coopetrabasur R. L. y se está participando en la comisión técnica que asesora a la gerencia de la organización en temas técnicos - operativos.



En Perú se ha facilitado asistencia técnica en aspectos operativos a Grupo Hualtaco y Cenbanor.

9

Organizaciones de pequeños productores de banano de Comercio Justo visitadas en Ecuador

Mercado: una ventana abierta hacia nuestros productores y trabajadores

Uno de los mayores retos para los productores (as) sigue siendo el acceso a Mercado, por lo que la CLAC ha impulsado y seguirá impulsando acciones que permitan un mejor conocimiento de este y un mayor contacto con los compradores en el norte, así como también buscar el aprovechamiento de los mercados en el Sur.

2

Encuentros de Productores de Cacao y Azúcar

9

Talleres de sobre manejo de riesgos

121

Organizaciones de pequeños productores han participado en los talleres.

1

Diagnóstico de combate sobre la Roya

4

Eventos sobre la Roya

5

Envíos a los productores (as) sobre contactos de varios compradores de diferentes productos certificados en el Sistema de Comercio Justo; así como el directorio de compradores de Fairtrade EE.UU y Canadá



CLAC, como Red y sus OPPs cafetaleras, participaron en la Feria SCAA 2013 en Boston; Hablemos sobre Roya desarrollado en El Salvador por Sustainable Harvest; Taller sobre roya en Londres, GPM – FLO Café. Así como varias OPPs de productos orgánicos participaron en Biofach, SCAE, el Foro Internacional sobre Roya del Café, Guatemala, cuyo principal resultado es el “PLAN DE ACCION CON MEDIDAS INMEDIATAS 2013”.

A través de la plataforma de Progreso Network, se informó a las organizaciones cafetaleras sobre el comportamiento de mercado en cuanto a balance de oferta/demanda, precios y diferenciales, durante todo el año .



2

Reuniones de la Red Café



1

Reuniones de la Red Cacao



1

Reunión de la Red Azúcar



2

Reuniones de la Red Quinoa

3

Celebraciones del Día Internacional del Comercio Justo en El Salvador, Bolivia y Ecuador, como herramientas para fomentar el consumo de los productos de Comercio Justo en los países del Sur.



Coordinadora Latinoamericana y del Caribe de Pequeños Productores de Comercio Justo
Av. El Boquerón y Calle Ayagualo, casa N. M-1A, Ciudad Merliot, San Salvador, El Salvador, C.A
Teléfono/Fax (503) 2278-4635 comunicacion@claonline.com www.clac-comerciojusto.org