

manguaré

pequeños productores por un comercio justo



No. 007, Junio 2013

Histórica Asamblea General en Fairtrade Internacional



El legado de Raúl del Águila

Además:

- Entrevista con:
Harriet Lamb,
CEO, Fairtrade Internacional
- OPP exitosa: **Café Anei**
- Especial: **La Roya del Café**

Editorial

Por Marike de Peña
Presidenta de CLAC



Desde nuestra sede

Quiénes somos



Homenaje

Incansable luchador por la defensa del
pequeño productor: Raúl del Águila



Entrevista

Harriet Lamb
CEO de Fairtrade Internacional



Huellas de Mujer

Historias de mujeres que luchan y
trabajan a favor de un comercio justo



Especial

La roya del café



Noticias de la CLAC

Celebración del
Día Internacional del Comercio Justo



Noticias del Sistema Fairtrade

Histórica Asamblea General en
Fairtrade Internacional



Artículo

La CLAC y la Revolución Virtual



OPP de Éxito: Café Anei



¿Qué es el manguaré?

El manguaré son los tambores amazónicos que representan al hombre y a la mujer, que sirven para los rituales de las comunidades indígenas que lo tienen. También, sirven como medio de comunicación entre los vecinos, porque su sonido se oye a los 30 ó 40 kilómetros a la redonda. Su elaboración es larga y muy compleja porque también tiene un carácter ritual. Estos tambores los utilizan comunidades indígenas que se encuentran en el triángulo amazónico, es decir, entre Colombia, Brasil y Perú, lo que les da un perfil internacional. Por contener elementos musicales, de comunicación, de territorialidad y la sonoridad de su nombre, esta revista lleva el nombre: Manguaré.

Una publicación de



Coordinadora Latinoamericana y del Caribe
de Pequeños Productores de Comercio Justo

Boulevard Merliot, polígono C, Edificio UCRAPROBEX,
San Salvador, El Salvador, C.A



(503) 2278 8482



comunicacion@claconline.com



www.clac-comerciojusto.org



comunicaciones-clac



Clac Pequeños Productores



@CLACnetwork



youtube.com/Clacomunicaciones

Consejo Editorial

Sonia Murillo
Marike de Peña

Edición

Xiomara J. Paredes
Sabrina Henríquez de Flores
Evelyn Araniva de Alberto

Colaboradores

Anneke Theunissen
Silvio Cerda

Diseño y Diagramación:
Evelyn Araniva de Alberto

Fotos:

CLAC / FTI / Aportes FLO, tomadas por Sean Hawkey

CLAC

Todos los derechos reservados.

Junio 2013



Por Marike de Peña
Presidenta de Consejo de Directores CLAC

Es un honor dirigirme a ustedes para compartir en esta edición de Manguaré momentos de profunda tristeza, reflexión, alegría, logros históricos y nuevos retos por enfrentar.

En febrero falleció nuestro gran amigo, compañero, mentor y luchador por la justicia del Comercio Justo y las organizaciones de pequeños(as) productores(as) de Latinoamérica y el mundo, Raúl del Águila. Su salida nos dejó con profundo dolor. Su silencio, sabiduría, apoyo incondicional y amistad nos harán falta. Agradecemos a Raúl y su familia todos los buenos momentos compartidos, la CLAC siempre honrará su trabajo, pues gracias a su esfuerzo nos encaminó al bien, la justicia y la solidaridad.

En la SCAA, que tuvo lugar en el mes de abril, en Boston, EUA, tuvimos la oportunidad de compartir con cientos de productores de organizaciones de café, analizar los grandes retos de mercado, la amenaza de la Roya, la baja productividad, los precios y diferenciales, la salida de FTUSA y la esperanza que nos brinda la nueva iniciativa FLO en los Estados Unidos. La CLAC está comprometida con la construcción de un mercado diferente para las organizaciones de pequeños productores de Latinoamérica y el mundo. Esto solo es posible juntos, unidos y con una comunicación transparente, efectiva y dinámica. Invitamos a todas las organizaciones a expresar sus preocupaciones, dudas y experiencias por vía electrónica a comunicacion@claconline.com

Ahora, CLAC tiene un equipo diversificado, pues se cuenta con el trabajo de un Coordinador de Mercado, Silvio Cerda, quien inició sus labores con el alto compromiso de no sólo hacer crecer la oferta de productos, pero también de establecer un mejor balance entre la oferta y demanda en directa colaboración con los gerentes de productos de Fairtrade International (FLO) y las distintas Iniciativas Nacionales (NFOs).

A partir del mes de mayo se le dio la bienvenida también a la familia de CLAC, a Anneke Theunissen en la Coordinación de Fortalecimiento y Desarrollo, y a los Coordinadores (as) de Fortalecimiento en diferentes países – en México, Lorenzo Nigo; en Honduras-El Salvador, Iris Reyes; Nicaragua, María Asunción Meza; Costa Rica, Edwin Vargas; en Perú, Luis Miguel Suárez; en Ecuador, Wiliber

Ibarra; en Bolivia, Jaime Andrade, y en Dominicana, a Benito Cruz – quienes inician la gran labor de ofrecer asistencia a nuestros asociados, dirigida a fortalecer las organizaciones, mejorar las capacidades organizativas, administrativas, comerciales, y productivas, el acceso a crédito y el cumplimiento con los distintos estándares de certificación.

Durante este mismo tiempo, elegimos, mediante un proceso democrático a la persona que ocupa el cargo de Trabajador dentro del Consejo de Directores CLAC y quien también representa a los trabajadores de Latinoamérica y el Caribe dentro del sistema Fairtrade International. Con mucha alegría presentamos al señor Milton Patricio Ortega, de Ecuador, quien ha asumido este gran compromiso y reto y le brindamos todo nuestro respaldo en sus funciones.

De igual manera, tuvimos el gran honor de compartir la semana de Comercio Justo en Brasil con productores y la sociedad civil dejando compromisos mutuos de fortalecer los enlaces, la colaboración y el trabajo conjunto para el bien de los pequeños productores y el futuro del Comercio Justo global y regional.

Finalmente, en junio celebramos la primera Asamblea General de Fairtrade Internacional en la cual los productores tuvieron el 50% de los votos. La celebración fue histórica, llena de alegría y emoción. Las Iniciativas Nacionales y los productores compartieron el deseo y compromiso de transferir más recursos al sur y alinearnos mejor en la oferta y venta de nuestros productos, para garantizar un mayor impacto para los (as) productores(as) y trabajadores(as) del mundo.

Desde CLAC trabajamos para que cada vez el Comercio Justo sea posible para todos y todas, logrando trabajar a favor de los pequeños(as) productores(as) y trabajadores(as).

“Desde la CLAC trabajamos para que cada vez el Comercio Justo sea posible para todos y todas, logrando trabajar a favor de los(as) pequeños(as) productores(as) y trabajadores(as)”

Desde nuestra sede

Nuestra Misión:

- Somos una instancia de representación de organizaciones de pequeños productores y trabajadores organizados democráticamente, bajo los principios y valores del Comercio Justo, promoviendo su fortalecimiento y desarrollo.
- Facilitamos asistencia a productores y trabajadores, promocionamos sus productos y valores, e incidimos en instancias sociales, políticas y económicas.



¿Cómo nacimos?



La CLAC tiene sus raíces en la propia creación de los primeros sellos de Comercio Justo, hace más de 20 años. Tiene sus primeros antecedentes formales en la Coordinadora Latinoamericana de Pequeños Productores de Café (CLA o "Coordinadora") y en la red latinoamericana de pequeños apicultores, PAUAL, ambas fundadas en el año 1996. Durante la Quinta Asamblea Regional de la CLA, celebrada en agosto del 2004 en Oaxaca, México, se constituyó la CLAC como entidad legal, incorporando a las representaciones de los pequeños productores de Comercio Justo de América Latina y el Caribe de una amplia variedad de productos.

Líneas de trabajo

1. Fortalecimiento Organizacional y Operativo de la CLAC
2. Comunicación Interna y Externa
3. Promoción del Comercio Justo, sus valores y principios
4. Incidencia
5. Fortalecimiento y Desarrollo de nuestras Organizaciones
6. Gestión Productiva y de Mercado
7. Ejes Transversales: Género, Cambio Climático, Seguridad Alimentaria, Trabajo Infantil, Relevo Generacional, Seguridad y Bienestar Laboral.



Países miembros de la CLAC



Nuestros logros más recientes

- Uno de los más recientes logros es que los pequeños (as) productores (as) y trabajadores (as) lograron la copropiedad del sistema Fairtrade. Anteriormente, productores y trabajadores tenían 3 de los 22 votos en la Asamblea General de Fairtrade International, y la mayoría de votos estaban concentrados en las Iniciativas Nacionales. Según las reformas iniciadas hace cinco años, y aprobadas en enero de este año, la constitución de Fairtrade International, permite dar el 50% a los productores (as) y 50% a las iniciativas.
- Conformar la Alianza de las Redes Continentales (CAN: CLAC, AFN y NAPP), y junto con los productores y trabajadores de otros continentes, luchar por temas de común interés, entre ellos, el inicio de una propuesta para lograr una Competencia Leal en el Sistema.
- El arranque en la implementación de la Estrategia de Fortalecimiento de Capacidades e integración de un equipo de trabajo al servicio de los productores (as) y trabajadores (as), que responda a las necesidades de nuestros miembros, con el objetivo de fortalecer sus capacidades, brindar asistencia técnica y contribuir a un desarrollo autogestivo.

Incansable luchador por la defensa del pequeño productor: Raúl del Águila

A través de este espacio

queremos honrar la memoria de Raúl Dámaso del Águila, figura histórica dentro del Comercio Justo que se destacó como fiel garante de los derechos de los pequeños productores.



Raúl del Águila, se destacó como una persona de calma, firmeza, convicción y mucha dedicación. Se unió al trabajo de los pequeños productores organizados a nivel de continente desde la década de los noventa, y fungió como Secretario de la Coordinadora Latinoamericana y del Caribe de Pequeños Productores de Comercio Justo, CLA, durante el período de 1999-2002. Durante este mismo período, participó en las reuniones de miembros de FLO, conocidas como MOM (Meeting of Members), en representación de los productores. Fue electo presidente de la CLAC para el período 2006 – 2008, y reelecto nuevamente en la Asamblea del 2008, para continuar en un segundo período hasta el 2010, años en los que trabajó y luchó fuertemente para que los pequeños productores ganaran mayores espacios en todo el Sistema de Comercio Justo. También, fue miembro de la Junta Directiva de FLO desde el año 2006 hasta diciembre 2012. Asimismo desde 1994 fue Gerente de COCLA, una OPP de segundo grado conformada por 23 cooperativas primarias en Perú, cuyos miembros producen principalmente café y cacao, productos que exportan a Estado Unidos, Europa y Asia. De igual forma, fue presidente de la Comisión de Vigilancia de FUNDEPPO desde el año 2010 hasta el momento de su fallecimiento.

En el año 2010, fue homenajeado internacionalmente por Human Rights Awards por ser un pionero en el desarrollo del Comercio Justo. Ese mismo año, mientras se hacían consultas para elegir el nombre para la revista que usted tiene en sus manos, Raúl del Águila propuso el nombre de Manguaré, argumentando que el manguaré era un instrumento utilizado para transmitir mensajes a gran distancia, justo lo que pretendía CLAC en ese entonces.

Estos son sólo algunos de los recuerdos memorables que la vida de Raúl nos deja, ahora, su vida sigue en la memoria de aquellos quienes compartieron el arduo trabajo del comercio justo, aquellos quienes compartieron los sin sabores del camino pero quienes también celebraron hombro a hombro. Sólo nos resta recordar a Raúl del Águila y seguir luchando por los valores que él defendió a favor de los pequeños productores.



“Las Redes de Productores deben ser el corazón de todo nuestro trabajo”

Revista Manguaré: ¿Qué significa y qué implica para el Staff de FLO, la nueva co-propiedad del Sistema por parte de las Redes de Productores y los cambios en la nueva Constitución?

Harriet Lamb: El equipo de FLO está muy orgulloso de que las Redes de Productores sean copropietarias del sistema, único sistema de certificación en el mundo, y una de las pocas ONG que es copropiedad de productores. Esto es algo único y especial, muy importante para el personal. Acogemos con satisfacción los cambios en la nueva Constitución, y el sentido de que ahora estamos en un sistema global, todos en igualdad de condiciones, juntos empujando por la justicia en el comercio. En Fairtrade International contamos con personal de todo el mundo trabajando juntos como un solo equipo – incluso si tenemos muchas opiniones diferentes sobre muchos temas siempre tratamos de encontrar soluciones en beneficio de los productores y trabajadores, como también para las empresas y el público. Todos nos inspiramos en el nuevo espíritu de la Asamblea General de junio, cuando se podía ver un cambio en la sala, con muchos más productores allí. Acabo de escuchar que el primer representante de los trabajadores de parte de la CLAC, Milton Patricio Ortega, hizo un gran trabajo durante la Asamblea General, ya que durante la reunión él habló sobre la necesidad de vender más flores Fairtrade Comercio Justo, a lo cual el director general de Fairtrade Canadá, Tom Smith, le dio seguimiento; y ahora parece que las flores de plantaciones ecuatorianas pronto serán vendidas a un comerciante minorista canadiense!

RM: Desde el punto de vista de la Directora Ejecutiva de FLO, ¿cómo ves el papel de las Redes de Productores en el Sistema Fairtrade?

HL: Las Redes de Productores deben ser el corazón de todo nuestro trabajo. Hasta ahora, el rol de las Redes ha sido más enfocado en la gobernanza. En el futuro, las Redes serán también quienes entreguen nuestro trabajo a los productores, conduciendo nuestro trabajo día a día con los pequeños productores y trabajadores. Nadie conoce mejor lo que necesitan los productores y la forma de apoyarles que las Redes de Productores. Este es el motivo por el que estamos transfiriendo a las Redes de Productores el trabajo de apoyo que los Oficiales de Enlace realizan. Mi visión es que la CLAC sea el centro global de la excelencia, liderando nuestro trabajo con los pequeños productores, mostrando cómo ellos pueden organizarse, desarrollar y comercializar. Con las estructuras y los recursos adecuados, las Redes podrán seguir adelante con fuerza.

RM: En qué etapa se encuentra la transición del PSR?

HL: La transición de nuestros Servicios de Apoyo al Productor (PSR) a las Redes de Productores no es un trabajo rápido o fácil. Debemos asegurarnos que lo hacemos de forma tal que los productores reciban un servicio mejor que el actual. Como dijo Marike de Peña, Presidenta de la CLAC, “la forma correcta debería ser inclusiva y garantizando que los servicios actuales no se perderán, y que nuevos servicios serán provistos. Creo firmemente que deberíamos cambiar rápidamente el manejo de los servicios para que el trabajo en equipo sea posible”

Comenzamos primero en África hace poco, trabajando como “Equipo de África”. Allí, Fairtrade África y el equipo de PSR han avanzado mucho, encontrando la manera de integrar nuestros servicios, y asegurándose de poder dar respuesta a las necesidades de los productores, mejor que antes. En América Latina, también estamos satisfechos con el trabajo de transición que Kieran Durnien está liderando. Además, hay un Comité Directivo – donde participan tres miembros de CLAC - hablando mensualmente sobre el progreso o los impases del proceso.

RM: ¿Está Fairtrade International desarrollando una estrategia preferencial para las OPPs en todos los productos, considerando el Pequeño Productor como real productor en desventaja en la cadena comercial?

HL: Fairtrade International siempre ha hablado de una “preferencia hacia el pequeño productor”. En nuestro estrategia 2013-15, “Liberar el poder de muchos”, establece claramente que para café, cacao, azúcar y algodón, sólo trabajaremos con los pequeños productores. Buscamos incrementar las ventas e impactar a los pequeños productores, ayudándoles a agregar valor a sus productos y que se conviertan en ejemplos de mejores prácticas. Pero también vamos a tratar de mejorar el impacto del comercio justo en los trabajadores, especialmente en banano, té y flores. En estos productos, sería casi imposible tener éxito en el mercado, sin tomar en cuenta tanto a pequeños productores como a las plantaciones. Por otra parte, hay muchos trabajadores desfavorecidos en estos sectores y debemos buscar garantizar que ellos también pueden superar las injusticias en el comercio.

Siempre me ha inspirado el liderazgo de Renwick Rose de WINFA, el grupo de los productores de banano de las Islas de Barlovento. Hubo un momento, cuando las reglas de comercio de banano fueron cambiadas por las multinacionales en los tribunales, entonces Renwick Rose se aseguró de trabajar en estrecha colaboración con los sindicatos en Latinoamérica. Él siempre explicaba: “las empresas quieren dividirnos, colocar a los trabajadores de las plantaciones en América Latina en contra de los pequeños productores de las plantaciones en las Islas de Barlovento, pero no les dejaremos. Debemos trabajar juntos como trabajadores y pequeños productores para buscar juntos la justicia”.

RM: ¿Cuál es la estrategia de FTI para recuperar el mercado de FT en Estados Unidos?

HL: Primero, Fairtrade Internacional escuchó a los productores y las partes interesadas en Estados Unidos para conocer qué es lo que ellos querían, y, en su mayoría, nos pidieron establecer una oficina en EE.UU. Es así que,

Sigue en página 7

junto a Fairtrade Canadá, hemos invertido mucho dinero y tiempo en el establecimiento de Fairtrade International en Estados Unidos. Tenemos una Junta Directiva en la que Merling Preza tiene un asiento, un nuevo Director Ejecutivo: Hans Theyer, y un nuevo espíritu.

Alrededor de 60 empresas ya están trabajando con la Marca internacional, desde cadenas pequeñas dedicadas como Thanksgiving coffee y Divine Chocolate hasta grandes actores como Helados Ben & Jerrys o Chocolate Green & Blacks.

Tomará tiempo establecer la presencia de Fairtrade Internacional en Estados Unidos. Es un mercado muy difícil; pero, también, un mercado muy importante para los productores de Latinoamérica, especialmente en los cafés especiales. Por supuesto, necesitamos y agradecemos todo el apoyo de los productores en esta difícil tarea, y les invitamos a informar a sus compradores que ustedes prefieren vender bajo condiciones de Fairtrade Internacional, con sello Fairtrade. Ustedes, como productores certificados Fairtrade Comercio Justo, pueden expresar su preferencia a sus socios. Finalmente, permítanos saber cualquier otra idea que tengan sobre cómo ganar a los Estados Unidos para Fairtrade!

RM: ¿Por qué FTI ha considerado certificar grandes actores de banano en Perú, con grandes riesgos para los PP de Perú, Ecuador y República Dominicana?

HL: Como ustedes saben, Fairtrade es un sistema abierto, cualquier productor que cumpla con las normas puede aplicar - y en banano nosotros trabajamos con plantaciones. Debemos tener claro que sólo una plantación ha sido certificada en Perú. Los pequeños productores de Perú nos han hablado sobre sus preocupaciones, y vamos a estar pendientes de lo que suceda. Tenemos que encontrar soluciones que funcionen para los productores y el mercado.

Nunca he olvidado, hace unos cuantos años (cuando yo era coordinadora de banano en FLO!), el minorista alemán Rewe quería comprar de las plantaciones de República Dominicana porque los pequeños productores no pudieron, en ese entonces, cumplir con la calidad que él necesitaba, durante los meses de verano. Nosotros no lo permitimos, y el minorista suspendió la compra por cerca de 10 años, y aún ahora tiene unas pocas compras. Al final, nadie ganó. Así que a veces tenemos que ser pragmáticos con el fin de lograr nuestros objetivos, pero también tenemos que seguir buscando soluciones prácticas, nuevas ideas y nuevos enfoques. Es por eso que estamos luchando para desarrollar nuestra estrategia internacional de banano con Marike de Peña y Carlos Vargas de la CLAC, tomando en cuenta todos los puntos que lo productores plantean.

En esto tenemos que pensar en estrategias positivas y proactivas para apoyar a los pequeños productores, no sólo de cerrar la puerta a la competencia. Por ejemplo, los pequeños productores de las Islas de Barlovento necesitan ayuda para hacer frente a la sigatoka negra (o raya negra, hongo que arruina las plantaciones de banano), o los pequeños productores en Perú podrían considerar la formación de grupos más grandes con el fin de ser más fuerte.



Huellas de Mujer

Les presentamos a dos mujeres quienes trabajan incansablemente por la justicia social y económica para las OPP, y que en su rubro y país han logrado dejar huella.



María Dolores Martínez

Esforzada salvadoreña, María Dolores ha participado en la Asociación de Productores Agroindustriales Orgánicos de El Salvador (APRAINORES), productores de semilla de marañón, por más de seis años. Inicialmente, se desempeñó como Secretaria de la Junta Directiva, y en la última Asamblea

General del presente año fue electa como Vicepresidenta. Como miembro de la Junta Directiva y productora, María Dolores lucha por mantener el espíritu y el compromiso de los productores y productoras para dar fuerza a la asociación. Desde hace tres años, al fallecer su esposo, tomó el control de su familia, de su parcela de marañón y ahora participa activamente en la asociación. Su ejemplo, como miembro de la Junta Directiva, es importante para otras mujeres productoras para que se animen a participar más activamente y desempeñar roles y cargos importantes en la organización.

Susana Lima Balboa

Emprendedora boliviana que se desempeña como Secretaria General de la Federación de Caficultores Exportadores de Bolivia, FECAFEB, desde su más reciente elección durante el Congreso Cafetalero 2012.



"No me he imaginado ser la segunda cabeza del Directorio", dijo Susana Lima durante su elección. Evidentemente ha ganado un puesto que antes no ha sido ocupado por mujeres, podría considerarse que es la primera mujer en el cargo. Con su dinamismo personal y compromiso con las mujeres cafetaleras, Susana gestiona proyectos que apoyen el desarrollo de los conocimientos de las mujeres en temas productivos y formación de lideresas. También, está apoyando, junto a otras instancias, el nuevo proyecto en desarrollo que tiene como desafío la formación de mujeres especializadas en producción, comercialización, administración y control de calidad del café el mismo que deberá apoyar a la consolidación de la Escuela del Café con Enfoque de Género.

En la pequeña caficultura de la región

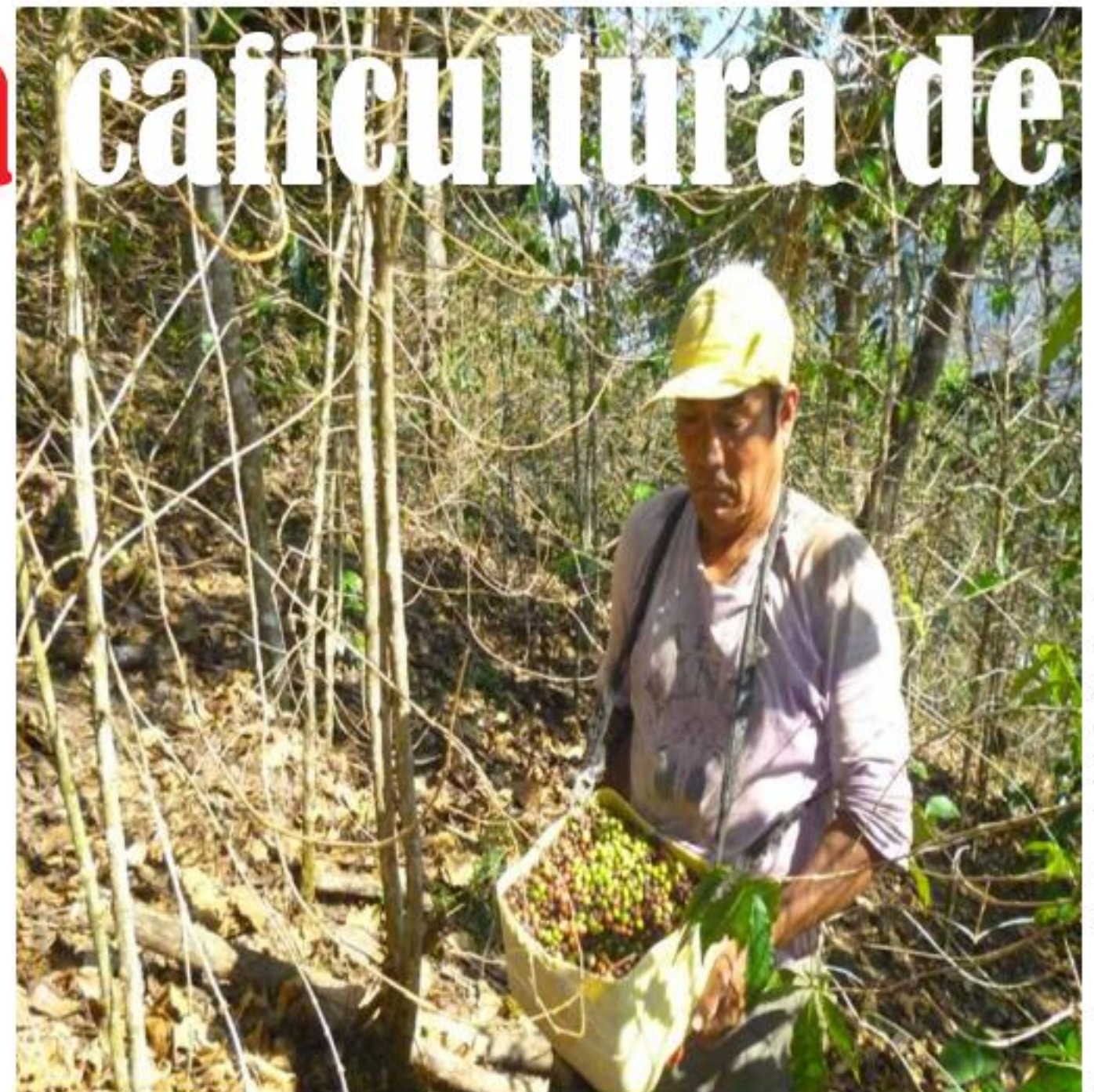
La producción de café es de enorme importancia económica y social en todos los países productores de América Latina y El Caribe, pero principalmente para los países más pequeños y menos desarrollados cuyas economías dependen más fuertemente de la agricultura y la agroexportación, lo que se refleja en la cantidad de personas que viven de la caficultura.

En Latinoamérica, la roya del café ha afectado a la mayoría de fincas desde los Estados del sur de México hasta Perú, (en menor escala en Ecuador y Bolivia) incluyendo los países de América Central y el Caribe y Colombia, con un promedio de 54% de incidencia y niveles variables de severidad de 10% a 100%. Una estimación preliminar de reducción de volumen y calidad para la cosecha de café 2012-2013 (datos a Abril 2013) fue de alrededor de 30% contra el año pasado. De acuerdo con cifras recientes de OIRSA¹, existen altos grados de incidencia de roya café en Guatemala (70%), Honduras (32,8%), El Salvador (20%), Nicaragua (32%), Costa Rica (10%), Panamá (60%) y República Dominicana (21%).

Los impactos más inmediatos de la roya del café se han manifestado más severamente en la reducción e ingresos directos por venta de café o por salarios de trabajo en las áreas de cultivo, debido a la reducción de los volúmenes de producción en la presente y próximas cosechas. Según un reporte reciente de la Organización Internacional del Café (OIC) "el daño total en la región centroamericana es estimado en 2.7 millones de sacos, costando a la región alrededor de US\$ 500 millones².

A lo largo de Centroamérica aproximadamente 320,000 familias cultivan café, la mayoría de los cuales son pequeños caficultores (con porcentajes variables de un país a otro, desde el 55% a 90% de pequeños productores), más otros 2 millones personas que trabajan como mano de obra contratada permanente o temporal (recolectores de cerezas y trabajadores de beneficios).

Algunos estudios indican "que 1,7 millones de personas están empleadas directamente a lo largo de la región y 3,1 millones más trabajan indirectamente en este sector. Se ha estimado que debido a la roya del café se reducirán unos 972,000 empleos, afectando fuertemente a las familias que destinan la mayor parte de los ingresos en las necesidades de alimentos.



Pequeño caficultor peruano afectado por la roya

Foto: Junta Nacional del Café, Perú

Más del 80% de las parcelas de café están bajo riesgo, debido a la existencia e influencia combinada de diversas causas: cafetos viejos y agotados con más de 20 años produciendo en condiciones no óptimas; las variedades cultivadas de café son altamente vulnerables a la roya amarilla; pobre fertilidad del suelo y nutrición de las plantas; deficiente manejo del componente arbóreo de sombra; falta de o pobre seguimiento a los planes técnicos de producción; acceso limitado al crédito de largo plazo para los pequeños agricultores; alto porcentaje de pequeños cafetales con deficiente manejo agronómico o mantenimiento; severa limitación de investigación, validación y transferencia de tecnologías para el café de cultivo durante los últimos 10-15 años. El cambio climático ha incrementado el impacto de la roya del café, porque se ha extendido hacia tierras más altas y más frías donde no estaba previsto. Pero lo peor está por venir para la temporada 2013-2014, porque las parcelas que sobrevivan estarán más debilitados que al principio del anterior ciclo productivo.

Durante la reunión de la Red Café - CLAC, realizada en El Salvador, a inicios de este año 2013, y a la cual asistieron más de 60 productores de los países afectados, externaron su preocupación sobre las pérdidas ocasionadas. Hugo Reyes, gerente de la Cooperativa Más Café, México, dijo que en su país "Chiapas es el estado más afectado, aproximadamente en un 40%, lo que se traduce en una reducción de la producción de café".

Mientras que Víctor Mencía, gerente de la Cooperativa Siglo XXI, El Salvador, agregó que el problema de la roya es una oportunidad para "para presentar una nueva variedad de café, enseñándole a

IMPACTO PRODUCTIVO Y SOCIOECONÓMICO DE LA ROYA DEL CAFÉ						
Países	Area Total	Area	Total Mano	Empleos	Pérdidas Totales	
	Cultivada,	Afectada,	de Obra,	Perdidos,	Sacos 60 Kg,	Valor
	Miles Ha.	Miles Ha.	Miles Empl.	Miles	(Miles)	(US\$ Mill.)
Guatemala	276.0	193.2	500	75	554.4	101.0
Honduras	280.0	70.0	1,000	100	1,303.3	230.0
El Salvador	152.2	112.3	95	13	322.1	74.2
Nicaragua	125.9	46.9	158	32	306.7	60.0
Costa Rica	94.0	60.0	110	14	73.6	14.0
Panamá	20.1	4.9	42	30		
Rep. Dom.	131.3	105.0	250	106	142.6	15.0
Jamaica	3.0	0.8	12	4	3.8	5.2
Perú	415.0	132.8			1,500.0	7.5
TOTAL	1,497.4	725.8	2,167	374	4,206.5	506.9

Fuente: Elaboración propia con datos de OIC, OIRSA y de las organizaciones de la CLAC.

los productores nuevas tecnologías, pues la roya no se combate, se previene”.

Para la CLAC es muy importante aclarar que los datos promedio por los organismos citados son, en realidad, más severos para los pequeños productores. Primero, porque sin acceso a financiamiento para capital de trabajo y para inversión, los pequeños productores experimentan mayores daños por su alta vulnerabilidad y, en segundo lugar, la reducción de ingresos de los pequeños productores implica más insatisfacción de sus necesidades vitales básicas. En ese sentido, hay que decir que la precaria situación de los pequeños productores por la roya del café, se ha agravado en los últimos dos años por la fuerte baja de los precios en el mercado internacional, pero también por la presión que algunos compradores ejercen dentro del “Comercio Justo” para no pagar los diferenciales de calidad de país y, en algunos casos, negándose incluso a pagar el precio mínimo que establece la Normativa de Precios de Comercio Justo.



Foto: Vanguardia.com.mx



Foto: Climaticocambio.com

cuyos cafetales han sido más afectados, sostiene, « la Roya, especialmente en Flor del Pino nos ha afectado severamente en un 80% en la mayoría de las fincas de café, por lo que hemos tenido que hacer recepas y renovación de muchas parcelas, y por lo cual estamos necesitando mayores recursos económicos para poder apoyar a nuestros asociados”.

Como parte de la gestión de apoyo para ayudar a los pequeños productores a enfrentar esta situación crítica y que puedan recuperar la capacidad productiva para poder cumplir sus compromisos contractuales y obtener los ingresos que necesitan sus familias, se ha desplegado una campaña informativa, tanto hacia

los compradores, como hacia los organismos de cooperación y resto de actores del mercado interesados en el normal funcionamiento de las cadenas de suministro; así como también con la gestión de recursos para la implementación de un programa de caficultura sostenible, que se enfoque en la productividad y calidad del café, lo cual incluye la respuesta al problema de la roya.

Las OPP's y la Red Café CLAC están realizando las acciones que están a su alcance, convencidos de que el principal incremento de los ingresos de las familias del productor debe provenir de una mayor productividad y competitividad de sus fincas y organizaciones representativas. Con esa visión, incluso cuando la roya del café no estaba todavía en epidemia (y a pesar de la enorme limitación de recursos financieros), no pocas OPP's habían intentado comenzar diversas iniciativas de mejoramiento de sus cafetales, de acuerdo a sus posibilidades: renovación y/o rehabilitación parcial de los plantíos de café, planes de fertilización de suelos, etc.

1. OIRSA – Organización Internacional Regional de Sanidad Agropecuaria. Ayuda Memoria del Taller para la definición de acciones en el manejo fitosanitario de la Roya del Cafeto (Hemileia Vastatrix Berk & Br.). OIRSA: San Salvador, Enero 2013.

2. Traducción de la CLAC sobre los aspectos más relevantes del Informe sobre el brote de roya del café en América Central. Report on the outbreak of coffee leaf rust in Central America and Action Plan to combat the pest. International Coffee Organization. 13 May 2013.

Reunión del Consejo de Directores CLAC

El Consejo de Directores CLAC, elegido durante la V Asamblea en Quito, Ecuador, se dio cita en San Salvador, El Salvador, los pasados 15 y 16 de enero de 2013, para realizar su primera reunión y abordar temas de cara a la operatividad y futuro de CLAC.

El Consejo de Directores nombró la Comisión Operativa la cual está conformada por un representante de cada región, por El Caribe, la Presidenta de CLAC, Marike de Peña; por Centroamérica, el Vicepresidente de CLAC, Marvin López; por México, Luis Martínez; y por Sudamérica, Lina Trujillo. Finalmente, en este comité, se consideró importante también integrar al miembro del GOT (Equipo Global Operativo) del Fairtrade, Carlos Eugenio Vargas.

Durante la reunión, la Coordinadora Ecuatoriana brindó el informe financiero final de la V Asamblea General de Miembros CLAC y del II Encuentro de Símbolo de Pequeños Productores. También, fueron presentados los Términos de Referencia del Comité Ad – Hoc para la transición del Símbolo de Pequeños Productores. Asimismo, se presentó, la Estrategia de Fortalecimiento de Capacidades; el informe de la participación en el GOT, se discutió el Plan Operativo Anual, presupuesto, entre otros temas de competencia del directorio.



Reunión Red Café

La Red Café realizó su primera reunión el pasado 18 de enero en San Salvador, donde se dieron cita alrededor de 40 productores de organizaciones de Honduras, El

Salvador, México, Guatemala, Costa Rica, Nicaragua, Perú, Ecuador, Colombia y Bolivia. Merling Preza informó sobre los logros y las actividades de la red durante el 2012 y la situación del mercado Comercio Justo en USA, dando avances en la creación de la Iniciativa FLO-USA. Se abordó el tema sobre el incumplimiento de los precios diferenciales y se habló sobre la situación actual y posibles tendencias de los precios del café en el mercado internacional. Otro de los temas abordados, el cual fue ampliamente discutido, fue el impacto esperado del brote regional de roya que afecta los cafetales de la región en los rendimientos de los pequeños productores.

Taller de Revisión de Estándares Comerciales

El 17 de enero tuvo lugar en San Salvador, El Salvador, una pre consulta sobre los Estándares Comerciales de Fairtrade, en conjunto con personal de Estándares de FLO, y en el cual participaron más de 60 productores provenientes de República Dominicana, México, Guatemala, Honduras, El Salvador, Costa Rica, Perú, Colombia, Ecuador y Bolivia. En este taller,

los productores dejaron saber que en los estándares para los comerciantes, no se debería seguir hablando de precios mínimos, sino de precios sostenibles; los contratos deben seguir existiendo, que el compromiso de los comerciantes con Fairtrade debe ser un requisito básico y no adicional, la cláusula de pre-financiamiento debe seguir existiendo, las auditorías comerciales deben ser más exigentes, entre otros comentarios muy acertados que los productores brindaron.



Taller con pequeños productores y trabajadores sobre “La Teoría del Cambio” en República Dominicana

Del 25 al 28 de febrero se realizó en República Dominicana el taller sobre “La Teoría del Cambio”, en el cual participaron tanto pequeños productores como trabajadores de Comercio Justo. El objetivo del taller fue consultar con los miembros del Sistema de Fairtrade Internacional el desarrollo de un sistema global de seguimiento, diagnóstico y evaluación del impacto del Comercio Justo. Dicho en otras palabras, construir los mecanismos para medir el impacto que el Comercio Justo tiene en la vida de los productores (as) y trabajadores (as) y poder darlo a conocer al mundo entero, de manera que también se pueda comunicar de mejor forma la diferenciación de la marca Fairtrade.





CLAC presente en la SCAA 2013

CLAC participó en la Feria de Café Especiales organizada por la Special Coffee Association of America (SCAA), del 11 al 14 de abril de 2013 en Boston, Massachusetts.

Durante la Feria, el día viernes 12 de abril, se desarrolló un Foro de Comercio Justo en conjunto con el Sistema Fairtrade, donde se abordó el tema "Estándares de Comercialización de Comercio Justo: Precios y Diferenciales para café FT".

Como parte de este foro, se brindó un emotivo y memorial homenaje a Raúl del Águila Hidalgo. Seguidamente, tuvo lugar el lanzamiento oficial de la nueva Iniciativa

Fairtrade en Estados Unidos y su contexto en el sistema global, el cual estuvo a cargo de Harriet Lamp, CEO de Fairtrade Internacional; Marike de Peña, Merling Preza en representación de CLAC, Bijumon Kurien de NAPP; Tom Smith, Director Ejecutivo de Fairtrade Canadá; Bama Athreya, Presidenta de Junta Directiva de la nueva Iniciativa Fairtrade en Estados Unidos. Además de estas actividades, se compartió un stand de Comercio Justo Fairtrade, el cual fue visitado por productores y compradores, quienes también aprovecharon para hacer sus citas de negocios o comenzar una nueva relación comercial en el mercado de Estados Unidos. Asimismo, el día 13 de abril se realizó un desayuno para dar a conocer las herramientas virtuales, cla@se, CLACbook y para informar la reciente adquisición de la plataforma Progreso Network a manos de CLAC.

Presencia de la CLAC en la feria de la Organización Mundial del Comercio Justo, en Brasil

Como parte de la promoción en el mes del Comercio Justo, CLAC participó en la Semana Mundial del Comercio Justo y Solidario organizado por WFTO, en la ciudad de Río de Janeiro. Durante estos días, CLAC, bajo la representación de Rosa Guamán, participó en la Asamblea de WFTO, los delegados de CLAC se reunieron con productores de Brasil, y al final de la semana se participó en la feria pública de Comercio Justo, en la playa de Copacabana.

Como parte de este encuentro, CLAC también firmó la Declaración de la Semana Mundial del Comercio Justo y Solidario, documento que destaca la necesidad de impulsar relaciones comerciales entre las organizaciones de productores de comercio justo y solidario con los gobiernos en sus diversas instancias, como instrumentos de organización e inclusión social, distribución de ingresos económicos, democratización del consumo, valorización cultural y sustentabilidad económica y política de los emprendimientos económicos solidarios.



Nuevas Opciones de Negocio

Durante el mes de mayo, productores de cacao y azúcar, se dieron cita en Panamá, donde analizaron por segunda vez los avances de las Nuevas Opciones de Negocio, conocido como NBO (ahora Fairtrade Sourcing Partnership), un proyecto liderado por el Equipo Operativo Global del Sistema Fairtrade, que busca incrementar las ventas de cacao y azúcar, a través de la certificación de un solo ingrediente para productos compuestos. Por ejemplo, bajo esta modalidad, una barra de chocolate podría ser Fairtrade, aunque sólo uno de sus ingredientes sea Fairtrade. Los productores de cacao y azúcar han identificado grandes riesgos si se implementa el proyecto, como el desprestigio de la marca Fairtrade, la competencia desleal que se puede generar entre empresas 100% comprometidas con comercio justo y ahora compañías transnacionales y otros grandes actores que estarían interesados en certificar un solo producto. Durante el mismo mes, también, dos representantes de CLAC participaron en un taller en Bonn, Alemania, para discusión del proyecto que se presentaría más tarde a la Junta Directiva del Sistema. Lamentablemente para CLAC, el proyecto fue aprobado en junio, en contra del voto del miembro de CLAC. Ahora los próximos pasos son discutir las implicaciones y proponer cambios.

Elección al cargo de Trabajador dentro del Cuerpo Directivo de la CLAC

La Asamblea General de CLAC aprobó en Noviembre del año pasado, una nueva estructura de gobierno, que incluyen la creación de un espacio en el Consejo de Directores de CLAC para la representación de trabajadores (as) organizados. Es así, que durante el mes de mayo, la CLAC realizó el proceso de elección para el cargo de Trabajador, donde ocho candidatos elegidos por cada una de las plantaciones de trabajadores fueron sometidos a votación, dando como resultado la elección de Milton Patricio Ortega Flores, trabajador de la Compañía Agropromotora del Cotopaxi AGROCOEX, de Ecuador.

Taller de Inducción para los nuevos Coordinadores de Fortalecimiento CLAC

Del 24 al 28 de junio de 2013, la CLAC desarrolló el taller de inducción para los nuevos Coordinadores de Fortalecimiento por país y región, donde se discutieron temas como: La CLAC y sus estrategias, estructura y funcionamiento operativo; conocimientos de los principios de Comercio Justo y la Norma de Comercio Justo, tanto para Organizaciones de Pequeños Productores, como para el Trabajo Contratado y la Norma General de Comercialización; navegación y uso de las plataformas Cla@se, Clacbook y Progreso Network, entre otros. Es importante destacar que el Equipo de Coordinadores de Fortalecimiento por país, aún no está completo del todo, y que en el 2013, se pretende cubrir 12 países/regiones.

Celebración del Día Internacional del Comercio Justo



El segundo sábado de mayo se vistió de colores pues la CLAC celebró el Día Internacional del Comercio Justo, con la participación de pequeños productores y trabajadores de Bolivia, Ecuador y El Salvador, quienes desarrollaron eventos entorno a esta celebración.

En Ecuador, la Coordinadora realizó un desayuno en la sala de Próceres del Ministerio de Relaciones Exteriores en la ciudad de Quito, con la presencia de delegaciones del gobierno central, las organizaciones de la CECJ, WFTO, Compradores y la Cooperación, con el objetivo principal de institucionalizar el “Día Internacional del Comercio Justo” en Ecuador con el apoyo económico de la CLAC y el MRECI. Rosa Guamán, fundadora de la asociación Jambi Kiwa destacó entre otros la importancia de impulsar el consumo local de estos productos: “Tenemos que llegar a la sensibilidad de los consumidores locales, para ser consecuentes”. Finalmente, afirmó que el “Comercio Justo no es comprarles a los pobrecitos campesinos para ayudarles, es pagarnos un precio justo por nuestro trabajo”.

En Bolivia, la celebración se desarrolló del 7 al 9 de mayo/13, con la puesta en marcha de acciones en conjunto para generar conciencia ética y medioambiental.

El Gobierno y los productores agrupados en el Movimiento de Economía Solidaria y Comercio Justo, la Plataforma de Comercio Justo Bolivia y la Coordinadora Nacional de Comercio Justo realizaron varias actividades como el encuentro entre los productores que buscó construir una Declaración Nacional de Comercio Justo. Además, durante el desayuno de Comercio Justo, llamado también “Aphapi” – refrigerio de las 10:00 am donde cada organización se encargó de llevar sus productos para degustar y compartir un refrigerio con el Presidente y sus Ministros – contó con la participación de Marike de Peña, Presidenta de la CLAC y con Marvin López, Presidente de FUNDEPPO. Finalmente, se efectuó una Feria del Comercio Justo en la plaza Eliodoro Camacho, en La Paz, donde más de una veintena de productores expusieron y comercializaron sus productos al público.

Mientras que **en El Salvador**, la CLAC celebró el Día Internacional del Comercio Justo con un desayuno al cual asistieron pequeños productores, entre ellos las cooperativas APECAFÉ, APRAINORES, Los Pinos y El Jabalí. Asimismo, asistieron las ONG Centro Cooperativo Sueco, TRIAS, RUM, CONFRAS y la asistencia de representantes de la Vice Presidencia de la República de El Salvador. El evento contó con la cobertura de los Medios de Comunicación: radio, prensa y televisión.

Dicho evento – además de servir para dar a conocer el Comercio Justo como iniciativa que implica una integración económica y una forma alternativa de comercio para los pequeños productores y productoras organizados – también sirvió para motivar a los productores a aprovechar los mercados locales e incentivar el consumo local. Como resultado del evento, se creó una Comisión, que estará a cargo de crear e impulsar una estrategia para promover y colocar los productores provenientes de pequeños productores en los mercados salvadoreños.

Asimismo el evento, permitió a los diferentes actores conocer y dialogar sobre los avances y sus problemáticas, así como promover el uso de prácticas responsables en el comercio y ratificar el apoyo por parte del Gobierno Salvadoreño a favor del desarrollo comercial de los pequeños productores y productoras.



Histórica Asamblea General

Fairtrade Internacional



El pasado 12 de junio de 2013 fue un día histórico dentro del sistema de Comercio Justo, pues, por primera vez, productores de África, Asia, Latinoamérica y del Caribe tuvieron igualdad de voz y voto en la Asamblea General de Fairtrade Internacional que se desarrolló en Bonn, Alemania.

Marike de Peña, Vice-presidenta de Fairtrade Internacional y directora de la Asociación Banelino, en República Dominicana, dijo que el acuerdo “único” servirá a los intereses de más de un millón de pequeños productores de Comercio Justo y sus trabajadores”.

Anteriormente, productores y trabajadores tenían 3 de los 22 votos en la Asamblea General de Fairtrade Internacional, y la mayoría de votos estaban concentrados en las iniciativas. Según las reformas iniciadas hace cinco años, y aprobadas en enero de este año, la constitución de Fairtrade Internacional, permite dar el 50% a los productores y 50% a las iniciativas.

Chief Adam Tampuri, Presidente de Fairtrade África y de la cooperativa de nuez Gbankuliso en Ghana, dijo: “Estamos convencidos de que lo que hemos logrado en Fairtrade Internacional es un avance muy importante: la gente en el sur no son sólo beneficiarios sino que, por primera vez, co-propietarios”, finalizó.

Los delegados a la Asamblea General en Bonn votaron para elegir a una junta directiva la cual quedó conformada de la siguiente forma:

Presidenta	:	Molly Hariss Olson / Miembro Independiente
Vice-Presidenta	:	Marike de Peña / Red de Productores CLAC
Tesorero	:	

- David Clayton Smith / Organización Comercio Justo Nacional, FT Foundation Inglaterra
- Bharath Mandanna / Red de Productores NAPP
- Noel Oetle / Red de Productores Fairtrade Africa
- Adam Tampuri / Red de Productores Fairtrade Africa
- Frans de Bie / Organización Comercio Justo Nacional, Max Havelaar Bélgica
- Wanja Lundby / Organización Comercio Justo Nacional, Max Havelaar Suecia/países nórdicos
- Bernhard Herold / Max Havelaar Suiza
- Esther Guluma / Miembro Independiente
- Alain Samne / Miembro Independiente



CLAC y la

Revolución Virtual



La CLAC ha venido preparándose para una Revolución Virtual con el objetivo de mejorar cada día los servicios hacia sus organizaciones miembros.

¿En qué consiste esa Revolución Virtual?

La Revolución Virtual de la CLAC consiste en 3 herramientas en línea, cada una con funciones y herramientas diferentes, pero que, por primera vez este año, a partir de mayo 2013 son gestionadas todas desde la CLAC. ¿Cuáles son esas 3 herramientas? Vamos a presentar cada herramienta y explicar para qué sirve y cómo funciona.

CLAC Online & CLACBook:

Algunos sabrán que CLAC ha manejado el CLACOnline, una página donde organizaciones miembros de CLAC pueden registrar su membresía en línea. Este sistema recibió un nuevo diseño y a partir de agosto de 2013 estará disponible para todos ustedes. Dentro del nuevo diseño del CLAC Online existen 3 servicios claves:

- I. Registrar solicitudes de membresía:

A cada organización miembro de CLAC, se le invita registrarse allí como organización miembro con los datos generales de contacto de su organización. Para la CLAC, la ventaja de tener sus membresías registradas en línea es mayor claridad sobre el número de organizaciones miembros en los diferentes países y en las diferentes categorías de productos.

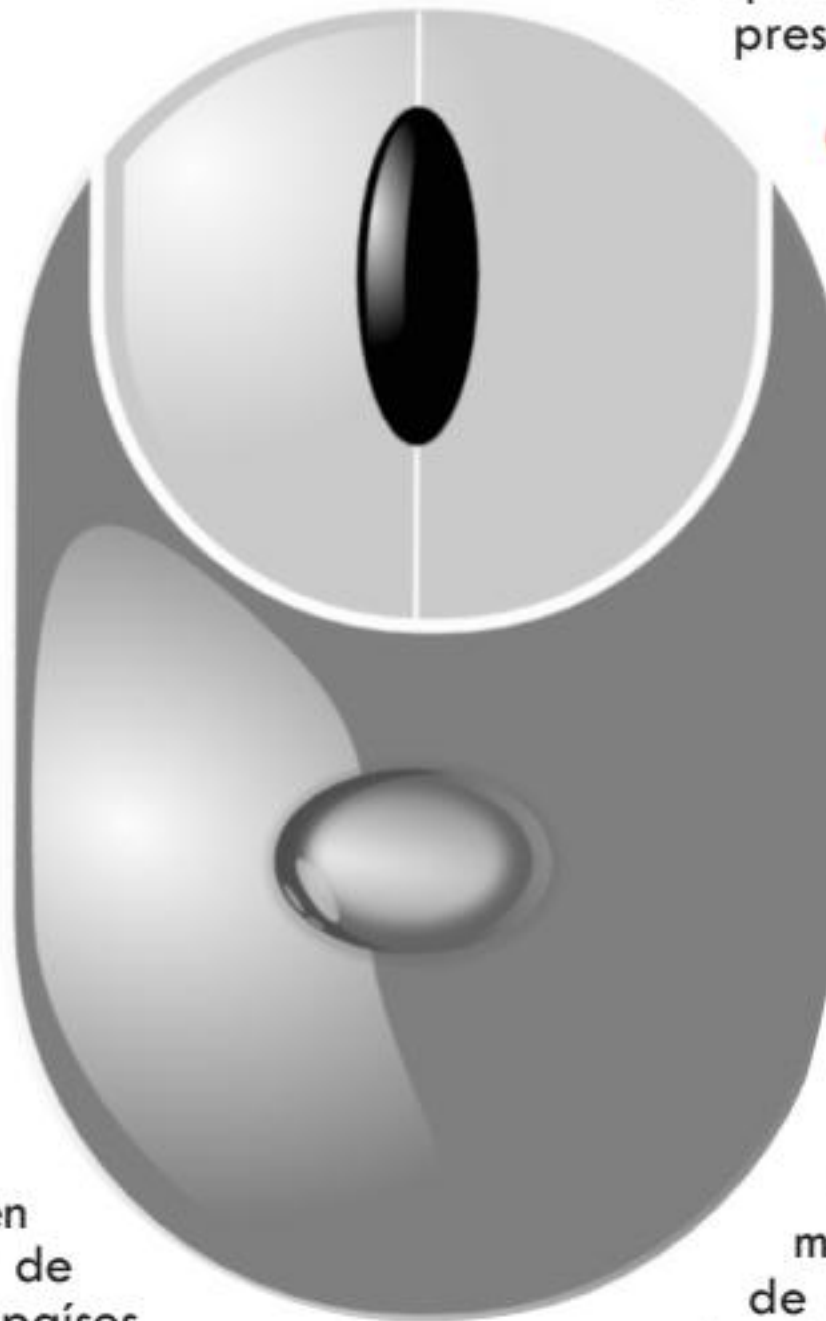
- II. Sistematizar Líneas de Base:

En el transcurso de 2012, algunas organizaciones llenaron una Encuesta de Línea de Base. Esta es una encuesta que sirve como un diagnóstico que le permite a CLAC tener mayor información sobre la situación de sus organizaciones miembros y adaptar los servicios de apoyo a su realidad y sus necesidades. Dicha encuesta estará disponible en el CLACOnline a partir de agosto. La ventaja de manejar esa Encuesta en línea es que la misma base de datos podrá generar reportes generales en donde se puede interpretar la información a nivel global, por país, por ejemplo, o por producto, etc. Naturalmente, esa línea de base, igual que la información de membresía son informaciones internas y

únicamente la CLAC y las organizaciones miembros tendrán acceso a la información.

- III. CLACBook:

CLACBook es la única función de la primera herramienta en línea que será un recurso público. Es un servicio que ofrece CLAC a las organizaciones miembros para presentarse o promocionarse como organización dentro del entorno global de Internet. Será como disponer de un espacio propio de cada Organización en el Internet; en el que se puede dar información general, para compartirla con posibles clientes que quieren saber más sobre su organización. Este servicio es opcional y cada organización decide si quiere presentarse vía CLACBook.



Cla@se (www.claase.org):

Cla@se es una plataforma educativa en línea que busca fortalecer la gestión y el intercambio de conocimiento en la región Latinoamericana y del Caribe, que permita aumentar la competitividad económica, financiera y empresarial de organizaciones de pequeños productores rurales. La plataforma ofrece diferentes TEMAS de CAPACITACION y tiene una CAJA de HERRAMIENTAS, que es como una especie de biblioteca en línea con recursos útiles. Los recursos pueden variar desde formatos útiles de trabajo, presentaciones power point, hasta metodologías de capacitación participativos en un tema para personal técnico, que quiere capacitar a los miembros de su organización. Hasta el momento, todas las organizaciones socias de la CLAC tienen acceso gratuito a esta plataforma.

Progreso Network (www.progresonetwork.ning.com):

Progreso Network es la última herramienta bajo gestión de la CLAC que muchas personas de organizaciones cafetaleras ya conocen. Es una comunidad de intercambio en línea que busca conectar organizaciones de productores y sus socios en todo el mundo. Tiene 3 servicios principales: a) facilitar que los productores (as), sus aliados y ONG's se conozcan personalmente, b) facilitar el debate entre sus usuarios, donde cada quien pueda compartir sus experiencias, sus ideas y sus opiniones y, finalmente, c) es un lugar donde todos los usuarios pueden publicar noticias, artículos, fotos o videos. Cualquier persona puede registrarse en Progreso Network como usuario.



Café Anei: Sembramos nuestro futuro en comunidad

La Asociación de productores Agroecológicos Indígenas y campesinos de la Sierra Nevada de Santa Marta y Serranía del Perijá, ASOANEI, fue creada en 1995 con el ánimo de organizar la economía indígena, mediante los procesos de agricultura ecológica, promoviendo la permanencia cultural de las comunidades indígenas y campesinas de la Zona Norte de Colombia.

Productores de panela, te de ayú, artesanías y, fundamentalmente, café Anei, actualmente, ASOANEI está integrada por 600 familias indígenas de las cuatro etnias: Arhuacos, Koguis, kankuamos, Wiwas y también campesinos de la región de Colombia, que comparten una visión integral de protección de los bosques, las montañas, ríos y animales, mediante la implementación de programas y proyectos sostenibles que garantizan el cuidado y conservación de los recursos naturales, al mismo tiempo que mejoran las condiciones de vida y el legado ancestral de esta cultura milenaria.

Entre estos proyectos sostenibles está la preservación del agua, "YE" (en lenguaje Arhuaco), para lo cual han implementado módulos o sistemas de filtración, como una solución para el impacto del agua residual proveniente de las casas, y el impacto en el ambiente que tiene el proceso de lavado de las cerezas de café. De esta forma, ellos han construido un sistema integrado para la gestión del recurso hídrico.

Son la primera organización en la Sierra Nevada de San Marta, Colombia con tres certificaciones: Orgánica, Fairtrade y Rainforest Alliance.

ASOANEI está comprometida con la educación de las nuevas generaciones de indígenas y comunidades campesinas de las zonas rurales de la Sierra Nevada de Santa Marta y la Serranía del Perijá a través de becas escolares las cuales son otorgadas semestralmente a grupos de estudiantes. Actualmente, están apoyando a 40 estudiantes de diferentes niveles educacionales, pero en su mayoría Universitarios.

Los delegados de la Asamblea de ASOANEI han decidido donar una suma de dinero a las autoridades tradicionales indígenas llamada "Mamos" con el propósito de contribuir a la preservación y mantenimiento de los

fundamentos ancestrales, como elementos que validan su cultura.

Por otra parte, ASOANEI cuenta con un laboratorio de catación, lo cual les permite categorizar en detalle las características y propiedades del café de las diferentes (32) regiones. Esto no sólo les ayuda a mejorar la calidad para sus clientes, sino también para trabajar con sus productores para obtener mejores rendimientos.

Debido a las altas cantidades de lluvia durante los últimos años, ASOANEI decidió invertir en la compra de dos secadoras que funcionan en Pueblo Bello, y otra más en el municipio de Codazzi, esto se ha traducido en enormes beneficios para los productores, así como en la maximización del uso de subproductos tales como el cisco como una fuente de la energía limpia.

"Cada proceso está sujeto a la mejora", esta afirmación se ha convertido en un aspecto determinante para hacer de ASOANEI una organización dinámica y eficiente, para lo cual están comprometidos con los programas de formación a todos sus miembros, equipo técnico y directivo.

En ASOANEI, la logística es un componente esencial de la cadena de valor. Es por eso que con gran esfuerzo han establecido tres lugares para recibir y comprar café pergamino, así como para extender el servicio a los productores que están ubicados en el Valledupar, Pueblo Bello y Codazzi. Ahora son capaces de potenciar un servicio integral, no se trata sólo de comprar el producto sino también brindar apoyo, formación y asesoramiento a los pequeños productores.

En ANEI es fundamental el Comercio Justo, por ello todas las actividades que se realizan se documentan lo cual mejora la información y la comunicación entre productores y consumidores de una manera efectiva, rápida, verás y eficiente.

La visión a mediano plazo de ASOANEI es lograr que para la cosecha del 2014-2015 sea la organización líder de la Sierra Nevada de Santa Marta, con mayor reconocimiento en Colombia, en la producción y comercialización de productos étnicos y orgánicos, en pro de la reivindicación y autonomía de los pueblos indígenas, mejorando la calidad de vida y bienestar.

Conozca la Sintomatología de la Roya del Cafeto



¿QUE ES LA ROYA DEL CAFETO?

Es la principal enfermedad del cultivo del cafeto y es causada por el hongo *Hemileia vastatrix*. Se le reconoce por que en el envés o cara inferior de las hojas se observan manchas de color amarillo anaranjado (pústulas). En cada mancha se encuentran esporas que son las estructuras de reproducción del hongo.

El ataque severo de esta enfermedad causa defoliación de cafetos en diferentes niveles, afectando la producción de las futuras cosechas.

CONTROL RACIONAL DE LA ROYA DEL CAFETO

CON PROTECCIÓN



SIN PROTECCIÓN



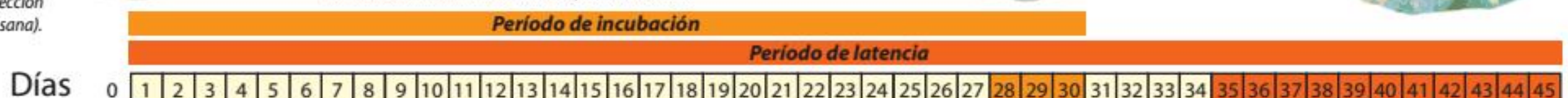
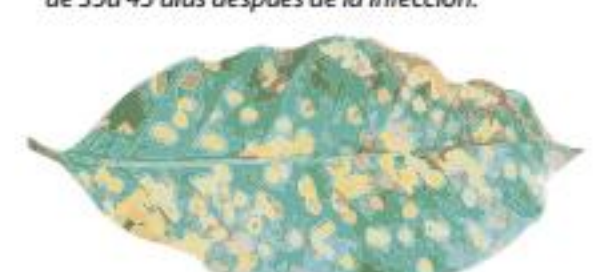
Tenga en cuenta que: cuando usted protege al cafeto del ataque de la roya y hace todas las actividades que el cultivo necesita para su desarrollo normal (fertilización, combate de malezas, podas, etc) la cosecha no se verá afectada de forma significativa. Si usted no lo protege, lo mas probable es que el cafeto perderá la cosecha o parte de esta y su café perderá calidad. Si el ataque de la enfermedad es severa, puede perder hasta el cafetal.

Período de incubación: es el tiempo que hay desde el momento de la infección hasta el apareamiento de los síntomas (puntos amarillos en hojas). Sucede de 28 a 30 días después de la infección.

Período de latencia: es el tiempo que hay desde el momento de la infección hasta el apareamiento de pústulas (puntos amarillos en hojas). Sucede de 35 a 45 días después de la infección.



Para mayor información: Acérquese a PROCAFE y solicite asistencia técnica para combatir esta enfermedad y otros problemas de su finca. llámenos al 2288-3088, ext. 204 o escribanos al **E-mail:** info@procafe.com.sv



28 a 30 días después de la infección son visibles los síntomas (puntos cloróticos en las hojas).

35 a 45 días después de la infección son visibles los signos (pústulas con esporas del hongo).

Días recorridos para que los daños de la roya del cafeto sean visibles.

Esta es una publicación de Fundación PROCAFE, prohibida su reproducción parcial o total. **Autores:** Dr. Adán Hernández (textos y asesoría técnica) y Lic. German Mejía Sagastume (ilustraciones y diseño). Derechos Reservados.

