

MANGUARÉ

Pequeños Productores y Trabajadores por un Comercio Justo

No. 13 - septiembre 2017



CLAC



FAIRTRADE

DÍA INTERNACIONAL DEL COMERCIO JUSTO 2017



SUMARIO

- 3 **Editorial**
Por Marike de Peña
Presidenta de CLAC
- 4 **CLAC Somos Todos**
¿Quiénes somos?
Líneas de Trabajo
Principales Productos de nuestros miembros
- 5 **Infografía CLAC**
- 6 **Noticias CLAC**
Café
Azúcar
Miel
Banano
- 8-9 **Especial del Día Internacional del Comercio Justo**
10 **Comité de Vigilancia**
11 **Las campañas Ciudades y Universidades:**
importantes herramientas de incidencia
12 **OPP de éxito**
Cooperativa El Ceibo, Bolivia
- 13 **CLAC publica informe sobre Políticas Públicas**
para el Fomento del Comercio Justo y Solidario
en América Latina
- 14 **Huellas de Mujer**
Teresa Buendía
Virginia Salinas
- 15 **Cambio Climático**

CLAC
Todos los derechos reservados
Septiembre 2017

Una publicación de



FAIRTRADE

Coordinadora Latinoamericana y del Caribe de
Pequeños Productores y Trabajadores
de Comercio Justo

Consejo Editorial:

Marike de Peña
Sonia Murillo
Edwin Vargas
Carlos Reynoso
Xiomara J. Paredes
Zulma Avilés

Edición:

Xiomara J. Paredes
Paty Villarán

Diseño y Diagramación:

Paty Villarán

Fotografías:

CLAC/ Sean Hawkey/ Fairtrade International



¿Qué es el Manguaré?

Los manguaré son los tambores amazónicos que representan al hombre y a la mujer, que son utilizados para los rituales de las comunidades indígenas que lo tienen. También, sirven como medio de comunicación entre los vecinos, porque su sonido se escucha a 30 o 40 kilómetros a la redonda.

Por contener elementos musicales, de comunicación, de territorialidad y la sonoridad de su nombre, esta revista lleva el nombre de Manguaré.





Marike de Peña
Presidenta
Consejo Directivo
CLAC 2016-2018

EDITORIAL

Estimados miembros de la CLAC,

Es un placer continuar compartiendo con ustedes las experiencias y avances de Latino América y el Caribe en nuestro camino hacia la sostenibilidad, gracias a nuestra creciente participación en los mercados de Comercio Justo. Sin duda, la sostenibilidad tiene muchos componentes. Pero su éxito inicia con un buen mercado y un precio que cubra los costos de producción y vida digna.

En ese sentido, los socios de CLAC han trabajado fuertemente en determinar el costo de una producción sostenible, con grandes avances en café y banano. CLAC ha participado junto a África y Asia en un grupo de trabajo dedicado al análisis de cómo alcanzar, mediante la participación en el Comercio Justo, niveles de ingresos más dignos que permitan a los pequeños(as) productores(as) y trabajadores(as) vivir de su trabajo. El conocimiento de costos nos permite desarrollar estrategias más efectivas, que nos brinden soluciones dentro y fuera de la cadena comercial. Saber lo que cuesta producir café o banano sostenible, tomando en cuenta el impacto y el costo del cambio climático, nos permite negociar mejores precios, generar conciencia en la cadena comercial e incidir en nuestros gobiernos.

Sostenibilidad, también tiene un componente social más allá del ingreso del productor, y se refiere a un buen trato laboral y la ausencia de trabajo infantil y forzoso. CLAC está apoyando a varias organizaciones de azúcar, cacao y café en el tema de manejo de riesgos y trabajo infantil. De igual manera, seguimos apoyando a los trabajadores de las plantaciones en sus procesos de empoderamiento, manejo de conflictos, negociación colectiva y planificación para el desarrollo.

Asegurar la sostenibilidad social, económica y ambiental y ver un beneficio real del Comercio Justo en la vida de nuestros socios y socias es nuestra misión y tarea de cada día. Si bien es cierto, en el Comercio Justo tenemos evidencias de los muchos avances obtenidos, aun así el mercado y los mismos consumidores nos piden, más que nunca, rendir cuentas y nos comparan con otros esquemas de sostenibilidad.

CLAC ha trabajado fuertemente para desarrollar junto a Fairtrade International un departamento de monitoreo y evaluación, pero sin el apoyo continuo de las organizaciones en la facilitación de los datos sería difícil alcanzar la meta de comunicar con pruebas el impacto y seguir creciendo en el mercado. Recientemente, hemos visto cómo una cadena de supermercados inglesa decidió salir de Fairtrade en algunos productos y promover su propio estándar de sostenibilidad, bajo un esquema que pone en riesgo todo lo construido por Fairtrade de empoderar al productor para que él mismo decida e invierta en su futuro, de acuerdo a sus necesidades, conocimiento y prioridades.

El Comercio Justo es un conjunto de fuerzas e intervenciones que garantizan la sostenibilidad en la medida que el mismo comercio gana en relevancia, como productores(as) y trabajadores(as) debemos unirnos en una sola voz para evitar que otros menosprecien los cambios relevantes en nuestras relaciones comerciales, vidas y comunidades.

CLAC SOMOS TODOS

¿Quiénes somos?

CLAC está conformada por gente laboriosa diseminada en Latinoamérica y el Caribe, los cuales producen miel, café, semillas, banano, cacao, azúcar, quinoa, hierbas aromáticas, artesanías, vino, frutas y otros productos que son la base de comidas y bebidas en nuestros países.

CLAC representa a Pequeños Productores y Trabajadores, hombres y mujeres, que organizados están logrando una diferencia con su voz fuerte y unida demostrando que trabajan por un comercio distinto, un Comercio Justo.

Producen y trabajan comprometidos con la tierra que aman porque la han heredado de sus ancestros y es la fuente de alimento para sus preciadas familias y futuras generaciones. Tierra que trabajan bajo principios y valores.



Líneas de trabajo

1. Fortalecimiento organizacional y operativo de CLAC;
2. Promoción del Comercio Justo, sus valores y principios;
3. Fortalecimiento y desarrollo de nuestras organizaciones miembro;
4. Crecimiento y vinculación con mercados existentes y nuevos;
5. Incidencia;
6. Ejes Transversales:

Género

Protección
Infantil

Inclusión
Juvenil

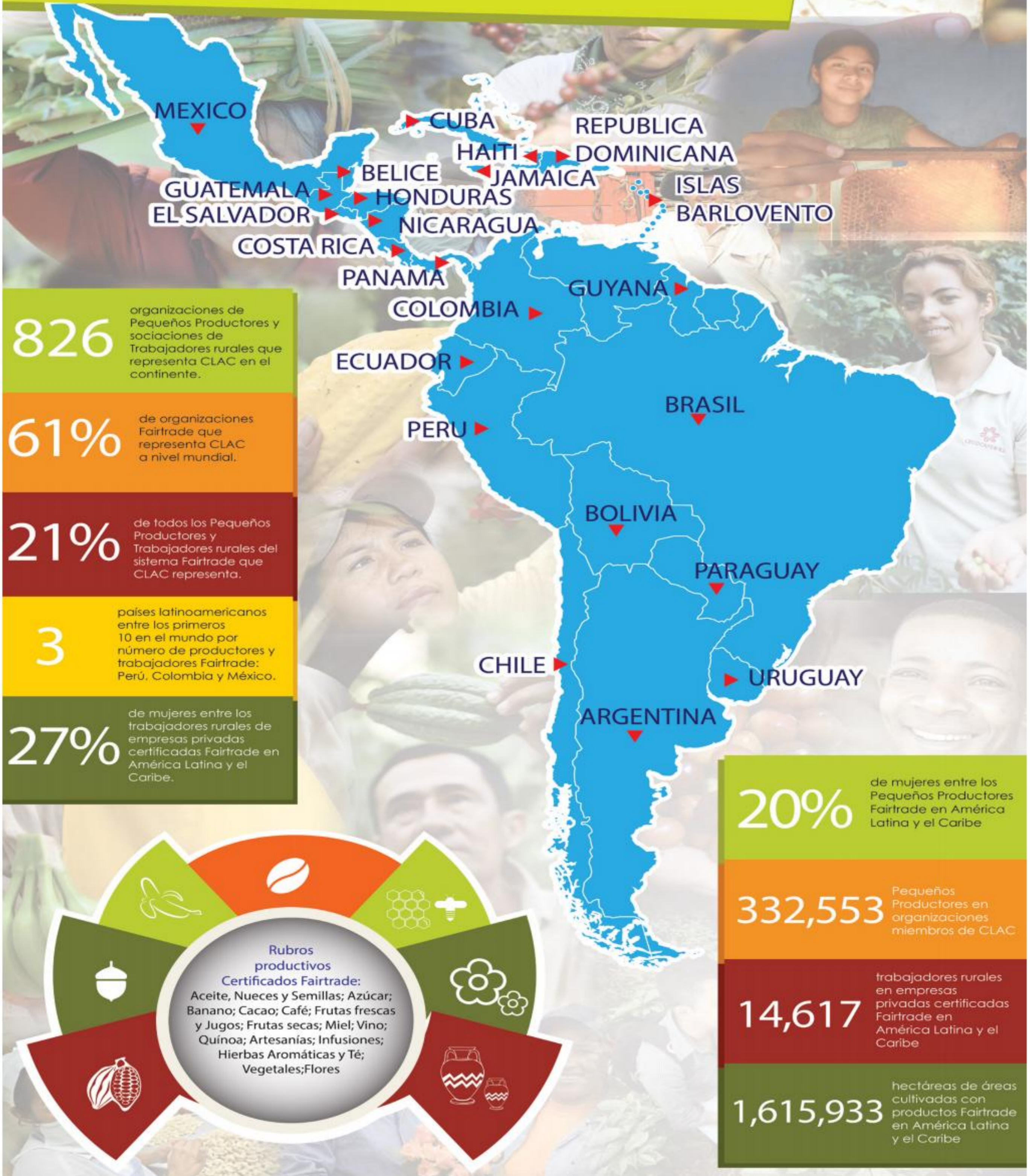
Buenas
Prácticas
Laborales

Cambio
Climático

Soberanía
Alimentaria

Sostenibilidad
Ambiental

La Coordinadora Latinoamericana y del Caribe de Pequeños Productores de Comercio Justo es una de las tres redes de productores codueñas del sistema Fairtrade International. Nació en 2004 al ampliar a todos los productos agrícolas de comercio justo la colaboración entre las dos redes continentales existentes desde 1996: CLA (Coordinadora Latinoamericana, que representaba a los pequeños productores de café) y PAUAL (Pequeños Apicultores Unidos de América Latina).



NOTICIAS

Desafíos de la RED MIEL de CLAC



Actualmente, son 30 las organizaciones de apicultores y apicultoras de Comercio Justo que se articulan en la Red Miel de la Coordinadora Latinoamericana y del Caribe de Pequeños Productores y Trabajadores de Comercio Justo, CLAC.

Dichas organizaciones gracias a su experiencia en la producción de miel comparten una serie de desafíos que ponen en riesgo su sostenibilidad y se relacionan con varios ejes temáticos. Ante estos desafíos como Red se han planteado una serie de acciones que ofrezcan herramientas a las organizaciones. Una prioridad es brindar capacitaciones en medidas de adaptación al cambio climático, al tiempo otro objetivo es sensibilizar sobre los efectos negativos del mismo; que ya han impactado fuertemente la producción apícola, contribuyendo a una reducción en la producción de miel y a un aumento en la mortalidad de las abejas.

También, se presenta el desafío de promover el consumo responsable de productos de Pequeños Productores de Comercio Justo y los impactos positivos que este comercio tiene en la vida de los productores(as) y sus comunidades. Para ello, es vital buscar alianzas con actores públicos y privados para impulsar políticas públicas en beneficio de la apicultura. También, es vital promover a través de la asistencia técnica y capacitación en planes de negocios y acceso al mercado, la producción y venta de productos finales para generar mayor valor agregado en los países productores.

Finalmente, es de suma importancia promover la inclusión de jóvenes que garantice la continuidad del arte de la apicultura y la implementación a futuro de nuevas estrategias que permitan seguir creciendo y desarrollando a las organizaciones de apicultores contenidas en la Red.

Talleres de Manejo de Gestión de Riesgo para OPP's de Café



El mercado de café es muy dinámico y extremadamente volátil. Para apoyar a las organizaciones de pequeños productores de Café, la CLAC ha tomado en cuenta a varios países para brindar talleres de Manejo de Riesgo. Estos talleres, además de actualizar a los participantes sobre el mercado de café, también capacitan sobre cómo disminuir los riesgos al trabajar con ello.

Este año, se han clasificado los talleres en dos niveles, básico y avanzado. El básico, con asistencia de personas de organizaciones nuevas o personas que no tuvieron entrenamiento previo.. Los entrenamientos avanzados dirigidos a las organizaciones que ya tienen experiencia en el mercado de café.

En dichos talleres se realiza una evaluación de la cosecha pasada bajo preguntas orientadoras, se identifican variables que intervienen para establecer el precio de venta y se desarrollan temas para analizar los principales componentes del café en físico los cuales son producción, consumo, existencias y exportaciones, analizando cómo cada uno de ellos influye sobre el precio del café.

Participación de CLAC en las Ferias Internacionales de Café



Las ferias internacionales de café son una excelente oportunidad para realizar nuevos negocios, mantener clientes, estrechar relaciones y actualizarse sobre lo que ocurre en el mercado. Esto no significa que sea necesariamente un espacio para realizar ventas de café, pero sí un buen lugar para establecer contactos y ampliar los horizontes de ventas.

Para el desarrollo de las principales ferias comerciales de café, se ha logrado una gran ampliación del apoyo hacia las organizaciones de pequeños productores desde la Red Café de CLAC. En la SCAA, Feria de Cafés Especiales de los Estados Unidos, por ejemplo en el 2016 la asistencia creció en un 53% en relación al 2015. El apoyo además de ser de tipo logístico como asistencia para hoteles, visas y demás, ha sido más profundamente el de acoger a los productores, abrirles una puerta ante posibles mercados y el apoyo en la maximización de su participación en el desarrollo de la feria.

Por su parte, en la SCAE, Feria de Cafés Especiales de Europa, que el año pasado se celebró en Dublín, Irlanda, la asistencia creció en un 187% para el 2016. Se espera que cada año la asistencia vaya creciendo y continuar apoyando a las organizaciones en la promoción de su café ante los diferentes mercados.

Arranca primer etapa del proyecto PDI en El Salvador



Como parte del convenio firmado con Ben & Jerry's *Iniciativas para el desarrollo del productor (PDI)* se desarrolla en El Salvador el proyecto: "Implementación de un sistema de riego por aspersión en caña, fortalecimiento empresarial, género e inclusión de jóvenes, resiliencia y adaptación al cambio climático".

Dicho proyecto forma parte del modelo de integración que se está desarrollando y en el que participan la Cooperativa Azucarera El Sunza, CLAC y la compañía azucarera CASSA.

El proyecto tendrá una duración de tres años. En esta primera etapa, se ha desarrollado un estudio Hidrogeológico para determinar la factibilidad de agua, se cuenta con los planes, mapas y estudios realizados en sistemas de energía y diseños del sistema de aspersión, ha dado comienzo el proceso de licitación, para poder iniciar la implementación en campo.

Por otro lado, han arrancado los procesos de fortalecimiento empresarial productivo con módulos temáticos de plagas, enfermedades y nutrición de la planta. A partir del mes de octubre se contempla iniciar el proceso de construir las herramientas administrativas de la Cooperativa El Sunza como el Plan Estratégico, un manual de procedimientos administrativos y otros encaminados a fortalecer el área gerencial. Además, se inicia el proceso de fortalecimiento de género e inclusión de jóvenes desde el aporte de desarrollo empresarial inclusivo en la Cooperativa.

Impacto del Programa de Incremento de la Productividad, PIP



En línea con la meta de mejorar la condición socio-económica de los pequeños productores de banano Fairtrade de la región, a través de un incremento de la productividad de forma ambientalmente sostenible, CLAC desarrolló el Programa de Incremento de Productividad (PIP), financiado por el Sistema Global de Proyectos de Fairtrade.

A dos años de la implementación de la primera etapa del PIP, se obtuvo un incremento promedio de un 29% de productividad en las parcelas de los productores participantes en el programa, con un impacto directo e indirecto en los ingresos de los mismos. Se puede mencionar como uno de los aspectos más importantes un incremento de 522 cajas por hectáreas al año. Cada caja tiene un precio pagado de \$6.20 lo que significa que han logrado un ingreso adicional de \$3,238.00 por hectárea.

El programa llegó a 14 organizaciones de pequeños productores de banano Fairtrade en siete países de la región, con un total de 37 productores participantes y todo el personal técnico y administrativo de las organizaciones. Todo esto, sin contabilizar al menos un 25% de productores y técnicos (incluso a nivel institucional) adicionales que no se incluyeron en el programa inicialmente, pero que se unieron a la capacitación y transferencia de tecnología.

Según los resultados obtenidos hasta la actualidad, el programa está irradiando a otras organizaciones que han mostrado un gran interés de ingresar al mismo. Organizaciones que se estarán incorporando en la implementación de la segunda fase de este proyecto.



CELEBRACIÓN DEL DÍA INTERNACIONAL DEL COMERCIO JUSTO



EL SALVADOR

Presentación y degustación de productos de comercio justo en el Liceo Frances, San Salvador



BOLIVIA

Encuentro Internacional de Comercio Justo, Bolivia
Participaron también las Coordinadoras de Perú, Chile y Ecuador



ECUADOR

Miembros de la Coordinadora Ecuatoriana realizaron marcha y un festival de fútbol por el Comercio Justo



BRASIL

Celebración del Día del Comercio Justo



PARAGUAY

Feria de productos de Comercio Justo

La celebración del Día Mundial del Comercio Justo dio inicio en el 2001, esta efeméride se lleva a cabo cada segundo sábado del mes de mayo y es un festivo inclusivo de eventos que se desarrollan en casi todas partes del mundo; es una festividad en donde se celebra el movimiento de comercio justo y la contribución que ha dado a los pequeños(as) productores(as), trabajadores(as), comunidades, consumidores y sociedad civil. Este año, queremos hacer un recorrido por las coloridas celebraciones que han realizado los miembros de CLAC en países como: en El Salvador, Nicaragua, Costa Rica, Ecuador, Perú, Chile, Paraguay, Brasil, Guatemala y Colombia.



PARAGUAY

Feria de productos de Comercio Justo



MÉXICO

Celebración en el Campus de la Universidad Politécnica de Huatusco



GUATEMALA

Carrera atlética por el Comercio Justo, en el parque central de Barillas, Huehuetenango, Guatemala



COSTA RICA

Presentación de productos y conversatorio sobre el Comercio Justo, Universidad Nacional, Campus Omar Dengo



EL SALVADOR

Desayuno con productos de Comercio Justo en la sede de CLAC



NICARAGUA

COMITÉ DE VIGILANCIA

Cada tres años, durante la celebración de la Asamblea General de miembros de CLAC se realiza la elección del Consejo Directivo, dentro del mismo proceso se realiza también la elección del Comité de Vigilancia. Dicho Comité está conformado por tres personas, de diferentes países y productos, que tienen a su cargo las siguientes funciones:

- Comprobar el buen funcionamiento de las actividades de la Asociación
- Revisar el debido cumplimiento de las resoluciones de la Asamblea
- Velar por la contratación de la auditoría externa anual
- Revisar y analizar el informe de auditoría
- Informar a la Asamblea General sobre lo que corresponda
- Convocar a una Asamblea Extraordinaria en caso de que exista la necesidad
- El Comité de Vigilancia se reúne ordinariamente de manera independiente una vez al año o extraordinariamente cuando sea necesario en el domicilio de la asociación.

Para el ejercicio 2016-2018 el Comité de Vigilancia de CLAC está conformado por:



ROSA GUAMÁN

Organización Jambi Kiwa
Ecuador
PLANTAS MEDICINALES
Productora



ANDREA SERNA

Asociación Civil Flores del Monte
Argentina
UVA PARA VINO
Trabajadora



MILTON GONZAGA

Asociación de Bananeros Orgánicos Solidarios, BOS
Perú
BANANO
Productor

Las campañas ciudades y universidades: importantes herramientas para promover el Comercio Justo y para hacer Incidencia

Dentro de los cinco desafíos considerados en la Estrategia de Incidencia de CLAC, uno de ellos guarda relación con la sensibilización y concientización ciudadana sobre el consumo responsable y comercio justo, como prácticas económicas para cambiar los actuales insostenibles patrones productivos, comerciales y de consumo. En este sentido, este reto se alinea concretamente al Objetivo de Desarrollo Sostenible número 12 “Garantizar modalidades de consumo y producción sostenibles”.

Para responder a este desafío, desde CLAC estamos llevando a cabo varias campañas, como herramientas fundamentales para poder hacer sensibilización e incidencia; las dos campañas que hasta ahora han tenido más desarrollo y son más visibles son, sin duda, “Universidades Latinoamericanas por el Comercio Justo” y “Ciudades y Pueblos Latinoamericanos por el Comercio Justo”.

Con la primera campaña, queremos acercar a la academia al mundo de los pequeños productores organizados, estableciendo relaciones directas en los distintos ámbitos de actuación de las universidades: investigación, extensión en las comunidades, docencia, proyectos de desarrollo y también consumo institucional, con compras directas a las organizaciones de productores. Desde el año 2014, la campaña cuenta con una página web y una red social (Facebook), a través de las cuales compartimos los avances de las universidades que ya forman parte de la Red de Universidades Latinoamericanas por el Comercio Justo, pero también de otras universidades que se están acercando al movimiento por un comercio justo y solidario.

En el continente, además, hay muchas universidades que trabajan hace mucho tiempo el tema de la economía solidaria a nivel local y regional, y queremos que la plataforma sea un espacio abierto para visibilizar estas experiencias.

Con la segunda campaña, estamos replicando su similar global “Fair Trade Towns” en la región, adaptando los criterios y convirtiendo a los productores de comercio justo (tanto agrícola como artesanal) del Sur en los protagonistas de las campañas locales. De ellos depende todo el empuje y la voluntad para desarrollar acciones de apoyo al movimiento que involucren a tres actores fundamentales: a) autoridades locales; b) sociedad civil local, y por supuesto, c) las organizaciones de comercio justo presentes en el territorio. Cada vez más organizaciones de comercio justo están interesadas en desarrollar esta campaña en sus localidades y para CLAC está siendo muy importante poder llevar a cabo esta campaña en alianza con las otras dos redes de productores de comercio justo en la región: la red latinoamericana de la WFTO (World Fair Trade Organization), y la red de productores del SPP.



Universidades
Latinoamericanas
por el Comercio Justo



CIUDADES Y PUEBLOS
LATINOAMERICANOS
POR EL COMERCIO JUSTO



OPP DE ÉXITO: EL CEIBO

El Ceibo Ltda., Central Regional Agropecuaria de Cooperativas, toma su nombre del árbol denominado El Ceibo (*Erythrina crista-galli*). Fue fundada el 5 de febrero de 1977 por un grupo de pioneros cacaoteros, en la localidad de Suapi, Km. 73. La sede central se encuentra en la localidad de Sapecho, Alto Beni, región subtropical de topografía ligeramente ondulada con algunas pequeñas montañas. La altura varía de 370 hasta 2,500 msnm. Cuenta con oficinas y una planta industrial en la Ciudad del Alto, La Paz, Bolivia.

El Ceibo tiene la visión de ser una organización líder modelo del país a nivel regional, nacional e internacional bajo criterios de sostenibilidad económica, social y medio ambiental; satisfaciendo las necesidades de sus asociados y productores, con autogestión propia bajo la filosofía del cooperativismo empresarial.

Desde 1987 se ha constituido en el primer productor y exportador de cacao orgánico de Bolivia a nivel mundial.

El Ceibo trabaja con 48 cooperativas de base distribuidas en toda la región del Alto Beni, aglutinando a más de 1300 familias socias.

En búsqueda de la auto sostenibilidad y como respuesta a las necesidades de los agricultores ha creado dos brazos de sostenibilidad: el primero, la agroindustria El Ceibo, denominado el brazo económico encargada de brindar esfuerzos empresariales en el marco de la competitividad y sostenibilidad.

Su rol es el de realizar el acopio del grano de cacao de las cooperativas de base, así como la industrialización y comercialización del producto terminado.

El segundo, La Fundación para el Desarrollo Sostenible PIAF, esta es la denominada brazo técnico de la cooperativa, es encargada de brindar asistencia técnica en la cadena productiva del cacao bajo sistemas agroforestales y capacitación integral. Además de cooperar en el fortalecimiento a las cooperativas y sus comunidades, cada año se capacitan 80 miembros de ambos sexos (70% gente joven).

El Ceibo es miembro del Consejo Departamental de Competitividad de La Paz, Cámara Nacional de Industria y Comercio y socio fundador de la A.O.P.E.B. Asociación de Organización de Productores Ecológicos de Bolivia cuya fundación fue en 1991.

Desde el 2004, El Ceibo cuenta con la certificación Fairtrade. A futuro, la organización ha planificado certificarse con la OHSAS 18000 Sistema de Gestión de Seguridad Ocupacional e ISO 14000 de Medio Ambiente.



CLAC publica informe sobre Políticas Públicas para el fomento del Comercio Justo y Solidario en América Latina

Gracias a la cooperación del Estado Finlandés y Fairtrade Finlandia, la Coordinadora Latinoamericana y del Caribe de Pequeños(as) Productores(as) y Trabajadores(as) de Comercio Justo (CLAC) pudo patrocinar la investigación *“Políticas Públicas para el fomento del Comercio Justo y Solidario en América Latina: los casos de Brasil, Ecuador y Colombia”*, en el marco de la Estrategia de Incidencia continental, en la cual se consideran las políticas públicas diferenciadas para la agricultura familiar a pequeña escala y el comercio justo, como uno de los principales desafíos de la organización a nivel continental y del movimiento en su conjunto.

Durante el mes de marzo se realiza el lanzamiento del informe en la Universidad Uniminuto de Bogotá, Colombia con buena presencia de la comunidad académica y de instituciones públicas colombianas. Los tres investigadores que aportaron los contenidos de los tres casos expusieron cada uno la realidad en sus países.

Patrick Clark, de Flacso-Ecuador, presentó un caso del Ecuador, notable por la inclusión del comercio justo en la Constitución del 2008, en la Ley de Economía Popular y Solidaria y en varias políticas sectoriales, como la actual Estrategia Nacional de Comercio Justo, un ejemplo muy importante para todos los países de la región y el mundo. Antonio Haroldo Mendonça, ex presidente de la Comisión Gestora Nacional del Sistema Nacional de Comercio Justo, con toda su experiencia, presentó el desarrollo del Sistema Nacional de



“Lanzamiento del Informe en Bogotá, marzo de 2017”

Comercio Justo y Solidario en Brasil, único país en el mundo que cuenta con un sistema ya creado, a pesar de las dificultades actuales para poder implementarlo. Raquel Oses, Directora de la Escuela de Economía Solidaria de Uniminuto, presentó la perspectiva colombiana, con buenas referencias a la importancia de la agricultura familiar y el comercio justo en óptica de posconflicto armado y construcción de paz en Colombia.

No solo es importante promover en América Latina políticas públicas que impulsen el comercio justo, sino que también es preciso trabajar muy de cerca con los gobiernos y las instituciones públicas para mejorar las políticas públicas existentes y proponer nuevas políticas que beneficien a los pequeños(as) productores(as) agrícolas y artesanales, que representan los anillos más débiles de las cadenas comerciales. En este sentido, siempre es muy oportuno que las Coordinadoras Nacionales identifiquen aquellas políticas que precisan cambios o mejoras, o aquellos espacios y coyunturas propicias para promover nuevas políticas públicas con la participación misma de las organizaciones de pequeños productores desde su construcción, pasando por la implementación, el monitoreo y llegando a la misma evaluación.

HUELLAS DE MUJER

Mujeres jóvenes dejando huella



Teresa Buendía, El Salvador

Teresa, tiene 31 años de edad, es asociada a la Cooperativa La Fortuna, ella recuerda con nostalgia que por ser hija de un socio, le correspondía desde muy pequeña acompañar a su familia y su comunidad en la parcela en donde cultivaban café. Pero, no fue hasta que cumplió 27 años que fue seleccionada para participar en la Escuela de Liderazgo Femenino que desarrolló CLAC junto con la organización TRIAS, que se interesó por la actividad productiva de su organización. Teresa comenta “no me imaginé que participar en esa escuela iba a cambiar mi vida por completo comenta. Teresa era demasiado tímida, no tenía el valor para dar su opinión, no se creía capaz. Cuenta que fue un proceso que no ocurrió de la noche a la mañana, el escuchar las historias de otras mujeres que habían salido adelante y reconocerse en esas historias fue el detonante que la llevaría a tomar la firme decisión de “vencerse a sí misma y su miedo. Si ellas pueden, yo también”.

Desde ese momento hasta la fecha ha tenido un proceso de superación muy enriquecedor, se abrieron más puertas de participar en otros espacios y de hacer oír su voz y de las otras mujeres que ahora representa. Teresa hoy día es la precursora de un Comité de jóvenes en la Cooperativa La Fortuna que han desarrollado la iniciativa de crear un vivero para poder reforestar la zona de la cordillera en donde se encuentra su comunidad. A la vez, es parte de la Junta Directiva de la CESPPPO que es la Coordinadora de Comercio Justo de El Salvador. Ella ahora esta transmitiendo su experiencia a otras mujeres para que vayan sumándose cada vez más a los procesos internos personales y dentro

Virginia Salinas, Paraguay

“El Comercio Justo nos da un valor agregado a las mujeres”

Virginia tiene 26 años, del seno de una familia productora, miembro de la Asociación de Productores de Caña de Azúcar de Independencia, organización que forma parte de la Coordinadora Paraguaya de Comercio Justo.

Ingresó en el 2014 a la Asociación como parte de una pasantía de 3 meses, luego recuerda que recibieron una propuesta para desarrollar un proyecto piloto de erradicación de trabajo infantil con inclusión de jóvenes y enfoque comunitario y por ser hija de socio, en ese entonces, la propusieron para ejecutar el proyecto. Debido al buen desempeño y esmero con el que desarrolló su trabajo la invitaron a ser parte de la Asociación y es así que actualmente es Funcionaria, Secretaria Administrativa, persona de contacto con Flocert, y desde abril de este año electa en Asamblea como Secretaria del Consejo Directivo de su organización.

Virginia comenta que cuando inició no se sentía segura de sí misma por vivir en un país “machista” eso fue cambiando porque gracias al Comercio Justo los hombres han cedido más, este sistema nos da una oportunidad igualitaria a ambos sexos. Con alegría expresa que gracias a Dios pudo entrar a este sistema que le ha brindado la oportunidad de crecer como persona y aprender cosas extraordinarias gracias a los talleres, encuentros y capacitaciones. Virginia “tenemos que expandir el comercio justo cada día por todo el mundo, crear conciencia”.





El cambio climático es uno de los mayores desafíos que enfrentan los pequeños agricultores de América Latina y el Caribe, sus impactos están reduciendo la productividad, que afecta drásticamente sus medios de vida y seguridad alimentaria.

Por tal razón, CLAC ha desarrollado un **Programa de Cambio Climático** para apoyar a las organizaciones de pequeños productores (OPPs) en América Latina y el Caribe para adaptarse y aumentar su resiliencia al cambio climático. El programa busca fortalecer las capacidades de las organizaciones y sus miembros para implementar el enfoque de la agricultura climáticamente inteligente. A través de asociaciones públicas y privadas y alianzas con instituciones de investigación y expertos se pretende capacitar y proporcionar acceso a los pequeños agricultores a las nuevas tecnologías, adaptación, mitigación y estrategias de gestión de recursos naturales de para aumentar su productividad de manera sostenible, al tiempo que reducen su vulnerabilidad a los efectos de cambio climático. Por ejemplo, se están ejecutando proyectos como el Programa de Incremento a la Productividad, PIP, que está capacitando a las organizaciones participantes en la elaboración y aplicación de abonos orgánicos en las plantaciones de banano. También, se desarrolla el proyecto Finlandia en Guatemala y Nicaragua el cual ha implementado la renovación de los cultivos y la elaboración de abonos orgánicos y demás medidas de adaptación. La misma experiencia se ha puesto en marcha en la Cooperativa El Jabalí de El Salvador donde debido a las consecuencias del Cambio Climático se perdió toda la cosecha y se estableció como medida de adaptación un cultivo nuevo que hasta la fecha ya está dando su primer cosecha. En Bolivia además se lleva a cabo el proyecto Lidl que está enfocado a acapacitar sobre medidas de mitigación y adaptación ante el Cambio Climático con un enfoque especial en jóvenes productores de café.

PLATAFORMAS CLAC



www.claase.org

Es una herramienta virtual de aprendizaje en línea, que permite socializar el conocimiento adquirido en campo con todas las organizaciones asociadas. La plataforma Cla@se ofrece recursos de capacitación de diferentes temas que van desde la gestión organizativa hasta materiales más enfocados a la producción. **Actualmente, cuenta con más de 325 usuarios activos.**



<http://clacbook.clac-comerciojusto.org>

Es una base de datos de socios que ofrece la CLAC a todas aquellas organizaciones certificadas Fairtrade para presentarse y/o promocionarse como organización dentro del entorno global de internet. La plataforma ofrece un espacio propio en el que se puede dar información general para compartirla con posibles clientes o actores involucrados. **Por el momento, son 545 miembros que cuentan con su propio espacio en CLACBOOK**



www.progresonetwork.ning.com

Es una herramienta virtual que estimula las conexiones y el conocimiento dentro del sector del café y otros. En Progreso network las organizaciones de productores son agentes efectivos que permiten a los pequeños productores (as) participar en el mercado mundial, en webinars y concursos. Por lo tanto, la plataforma ofrece a ellos y a sus socios un lugar donde puedan compartir su conocimiento y trabajar hacia cadenas productivas más sostenibles. **Son ya 2233 usuarios que se encuentran en red.**

CLAC

Av. El Boquerón y Calle Ayagualo, casa N. M-1A, Ciudad Merliot, San Salvador, El Salvador, C.A

 (503) 2278 4635

 info@clac-comerciojusto.org

 www.clac-comerciojusto.org

 comunicaciones-clac

 Clac Pequeños Productores

 @CLACnetwork

 youtube.com/Clacomunicaciones