



Productores de café de **GUATEMALA**

OBJETIVO

Esta investigación tuvo como **objetivo** revisar la implementación de la estrategia de género de la Coordinadora Latinoamericana y del Caribe de Pequeños (as) Productores(as) y Trabajadores(as) de Comercio Justo (CLAC) para transversalizar el enfoque de género entre los productores y productoras de la región.

ALCANCE

Aborda en particular la **experiencia** de tres agrupaciones de pequeños productores y sus actividades para promover la igualdad de género. **AGRONEUZ**, productora de nuez de Chile; **ASOBAGRI**, productora de café de Guatemala; y **PRODECOOP**, productora de café de Nicaragua.

El estudio aplicó métodos cualitativos con base en la Política de Género.

METODOLOGÍA

Fuentes primarias

Entrevistas a profundidad



Fuentes secundarias

Fuentes bibliográficas



**PRIMERO PARTICIPAR
LUEGO
EMPODERARSE**

El primer objetivo fue aumentar el nivel de participación de las mujeres para luego trabajar en su empoderamiento



CAFÉ FEMENINO PARA EL EMPODERAMIENTO

Como no basta con la propiedad, sino exige calidad, las productoras verán reconocidos sus esfuerzos, nuevos conocimientos y decisiones en el campo a la vez que se hace visible que el trabajo de las mujeres es valorado y pagado.

El trabajo en torno a la autonomía económica de las mujeres está ligado a la comercialización del café de las productoras.

En 2009, con el apoyo de la cooperación española y la alianza con OPTCO (Organic Products Trading Company) y su línea Café Femenino, comercializada en Estados Unidos abrió una oportunidad comercial que permitió realizar cambios en las estructuras productivas y también en las actitudes y conductas de hombres y mujeres, debido a los requisitos para participar:

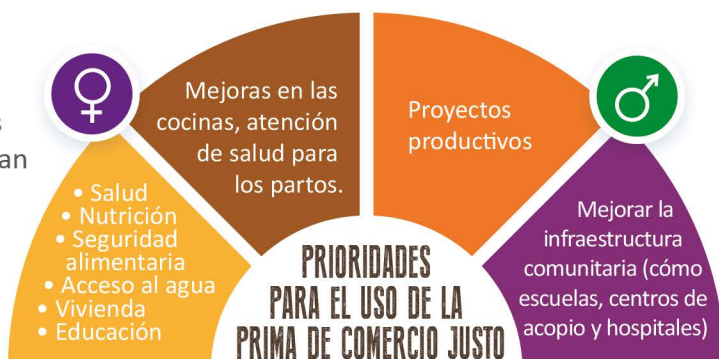
- Que las mujeres sean las dueñas legales de sus tierras.
- Que participen en posiciones de liderazgo en sus cooperativas.
- Que tengan acceso a financiamiento y a la toma de decisiones.
- Que reciban el pago directamente más un premio: dos dólares por quintal.

PREOCUPACIÓN EN GRANDES TEMAS Y EN ASUNTOS COTIDIANOS

Para la implementación de esta política:

- Existe el Comité de Género (5 mujeres) y es apoyado por un Comité de Seguimiento (5 personas, entre ellas: la presidenta de la Comisión de Género, el gerente general y el representante legal).
- Comité de Género presenta a la Asamblea de mujeres una estrategia y Plan de Acción que incluye actividades que contribuyen a los objetivos específicos de la política.

Dadas las diferencias y la mayor afectación en la vida de las mujeres y la niñez en lo cotidiano; no llegaban a los primeros lugares en las propuestas relacionadas con el uso de la prima del comercio justo a la Asamblea general.



Con el fin de asegurar que lleguen de manera equitativa las propuestas tanto de hombres y mujeres y se asegure la incorporación de los intereses de las mujeres en las instancias de decisión, ahora se utiliza información desagregada por sexo.

- 1 IDENTIFICAN
- 2 CONSIDERAN
- 3 PRESENTAN